

**ОТЧЕТ О САМООЦЕНКЕ
МУНИЦИПАЛЬНОГО ДОШКОЛЬНОГО
ОБРАЗОВАТЕЛЬНОГО УЧРЕЖДЕНИЯ
«ДЕТСКИЙ САД №12 «ПОЛЯНКА»
ТУТАЕВСКОГО МУНИЦИПАЛЬНОГО РАЙОНА**

2015 год

<u>Самооценка (отчет)</u>	
Наименование муниципального района	<u>Тутаевский муниципальный район</u>
Полное наименование учреждения – юридического лица	<u>Муниципальное дошкольное образовательное учреждение «Детский сад №12 «Полянка» Тутаевского муниципального района</u>
ИНН образовательного учреждения	<u>76110153863</u>
Код образовательного учреждения (по ЕГЭ)	<u>764657</u>

Вопрос 1а. Ключевые показатели и характеристики МДОУ

1. Информационная справка о МДОУ.

Муниципальное дошкольное образовательное учреждение «Детский сад №12 «Полянка»

- Юридический адрес: 152303, Ярославская область, г. Тутаев, ул. Советская д. 24.
Фактический адрес, телефон: 152303, Ярославская область, г. Тутаев, ул. Советская д. 24.;
т. 8 (485 33) 7-67-06
- Год создания – 1992 г. Учреждение было открыто как ясли-сад Тутаевского моторного завода, в 2002 году преобразовано в муниципальное дошкольное образовательное учреждение общеразвивающего вида детский сад №12 «Полянка», с июля 2015 года Муниципальное дошкольное образовательное учреждение «Детский сад №12 «Полянка».
- Тип населенного пункта: город Тутаев.
- В МДОУ – 272 воспитанника. Мальчиков –133, девочек – 139.

Семьи воспитанников проживают на территории города Тутаева – 100 %.

- Этно-национальный состав воспитанников – русские. Русский язык является родным для всех воспитанников детского сада.

Режим функционирования:

Режим работы установлен Учредителем, исходя из потребности семьи и возможности бюджетного финансирования. МДОУ работает по 12 часовому режиму (с 6.30 до 18.30) при 5-ти рабочей неделе с выходными днями: суббота, воскресенье.

Социальный статус семей воспитанников

МДОУ детский сад №12 «Полянка»

№ п/п	Категория семей	2014-2015 учебный год	
		Кол-во	%
1.	Количество детей	272	100
2.	Количество детей из полных семей	204	75
3.	Количество детей из многодетных семей	15	5.5
4.	Количество детей из неполных семей	65	25
5.	Количество детей из неблагополучных семей	1	0.4
6.	Количество детей из малообеспеченных семей	7	2.8
7.	Опекаемые дети	0	0
8.	Дети-инвалиды	1	0.4

9.	Семьи группы риска	8	3.2
10.	Приемные семьи	0	0

Образовательный уровень родителей.

Высшее образование имеют – 45% родителей, среднее специальное – 38%, среднее – 16%.

(Приложение, Таблица 1)

Кадровое обеспечение МДОУ детский сад «Полянка».

В 2014-2015 учебном году кадрами МДОУ укомплектован полностью. (Приложение, Таблица 2)

Педагогический коллектив: 32 педагога.

Заведующий - 1

Старший воспитатель – 1

Педагог-психолог – 1

Учитель-логопед – 2

Инструктор по физ. воспитанию – 1

Инструктор по физ. воспитанию (плаванию) – 1

Музыкальный руководитель – 2

Воспитатели – 24;

*** Образовательный уровень**

Численный состав	Высшее образование	Среднее специальное	Среднее общее	Среднее специальное непрофильное
32	12	20	-	-
100%	33,3%	57,5%	-	-

Четыре педагога учатся в ЯГПУ им. Ушинского на 1, 4 и 5 курсах, два педагога в ЯПК.

*** Уровень квалификации за три года**

Год/категория	2012-2013уч.год	2013-2014уч.год	2014-2015уч.год
Высшая	6	8	7
1 кв.категория	17	18	22
1 кв.категория	5	-	
Соответствие должности	-	-	3
Без категории	5	8	-

*** Стажевые показатели на 1 сентября 2014 года**

Стаж	До 5 лет	5-10 лет	10-15 лет	15-20 лет	20 и более
Кол-во	4	4	4	5	15
%	12.5	12.5	12.5	15.5	47

Большинство педагогов имеют большой опыт работы.

Медсестеры – имеют первую квалификационную категорию.

Особенности реализуемой образовательной программы.

Образовательная программа МДОУ детский сад №12 разработана в соответствии с ФГОС дошкольного образования.

Программа направлена на разностороннее развитие детей с 2 до 7 лет с учётом их возрастных и индивидуальных особенностей, в том числе достижение детьми дошкольного возраста уровня развития, необходимого и достаточного для успешного освоения ими образовательных программ начального общего образования, на основе индивидуального подхода к детям дошкольного возраста и специфичных для детей дошкольного возраста видов деятельности. Программа определяет комплекс основных характеристик дошкольного образования (объём, содержание и планируемые результаты в виде целевых ориентиров дошкольного образования), требования к условиям реализации Программы.

Программа направлена на создание условий развития ребёнка, открывающих возможности для его позитивной социализации, его личностного развития, развития инициативы и творческих способностей на основе сотрудничества с взрослыми и сверстниками и соответствующими возрасту видами деятельности (игры, познавательной и исследовательской деятельности, в форме творческой активности, обеспечивающей художественно – эстетическое развитие ребёнка); на создание развивающей образовательной среды, которая представляет собой систему условий социализации и индивидуализации детей.

Содержание Программы обеспечивает развитие личности, мотивации и способностей детей в различных видах деятельности и охватывает следующие направления развития и образования детей (образовательные области): социально-коммуникативное развитие; познавательное развитие; художественно-эстетическое развитие; физическое развитие.

Программа включает три основных раздела: целевой, содержательный и организационный.

Целевой раздел включает в себя пояснительную записку и планируемые результаты освоения программы. Результаты освоения образовательной программы представлены в виде целевых ориентиров дошкольного образования, которые представляют собой социально-нормативные возрастные характеристики возможных достижений ребёнка на этапе завершения уровня дошкольного образования:

- ребёнок овладевает основными культурными способами деятельности, проявляет инициативу и самостоятельность в разных видах деятельности – игре, общении, познавательно-исследовательской деятельности, конструировании и др.; способен выбирать себе род занятий, участников по совместной деятельности;
- ребёнок обладает установкой положительного отношения к миру, к разным видам труда, другим людям и самому себе, обладает чувством собственного достоинства; активно взаимодействует со сверстниками и взрослыми, участвует в совместных играх. Способен договариваться, учитывать интересы и чувства других, сопереживать неудачам и радоваться успехам других, адекватно проявляет свои чувства, в том числе чувство веры в себя, старается разрешать конфликты;
- ребёнок обладает развитым воображением, которое реализуется в разных видах деятельности, и прежде всего в игре; ребёнок владеет разными формами и видами игры, различает условную и реальную ситуации, умеет подчиняться разным правилам и социальным нормам;
- ребёнок достаточно хорошо владеет устной речью, может выражать свои мысли и желания, может использовать речь для выражения своих мыслей, чувств и желаний, построения речевого высказывания в ситуации общения, может выделять звуки в словах, у ребёнка складываются предпосылки грамотности;
- у ребёнка развита крупная и мелкая моторика; он подвижен, вынослив, владеет основными движениями, может контролировать свои движения и управлять ими;
- ребёнок способен к волевым усилиям, может следовать социальным нормам поведения и правилам в разных видах деятельности, во взаимоотношениях с взрослыми и сверстниками, может соблюдать правила безопасного поведения и личной гигиены;
- ребёнок проявляет любознательность, задаёт вопросы взрослым и сверстникам, интересуется причинно-следственными связями, пытается самостоятельно придумывать объяснения явлениям природы и поступкам людей; склонен наблюдать, экспериментировать. Обладает начальными знаниями о себе, о природном и социальном мире, в котором он живёт; знаком с произведениями детской литературы, обладает элементарными представлениями из области живой природы, естествознания, математики, истории и т.п.;
- ребёнок способен к принятию собственных решений, опираясь на свои знания и умения в различных видах деятельности.

Содержательный раздел представляет общее содержание Программы, обеспечивающее полноценное развитие личности детей.

Программа состоит из обязательной части и части, формируемой участниками образовательных отношений (вариативная часть).

Обязательная часть Программы отражает комплексность подхода, обеспечивая развитие детей во всех пяти образовательных областях. Обязательная часть разработана на основе примерной основной общеобразовательной программы дошкольного образования «От рождения до школы» (Н.Е.Веракса, Т.С.Комарова, М.А.Васильева) с учётом используемых вариативных программ: «Обучение детей плаванию» (В.С. Васильев),

Вариативная часть отражает развитие детей физическом направлении. Выбор данного направления для части, формируемой участниками образовательного процесса, соответствует потребностям и интересам детей, а также возможностям педагогического коллектива.

Организационный раздел содержит описание материально-технического обеспечения Программы, включает распорядок и режим дня, а также особенности традиционных событий, праздников, мероприятий; особенности организации предметно-пространственной среды, особенности взаимодействия педагогического коллектива с семьями воспитанников.

Цель взаимодействия педагогического коллектива ДООУ с семьёй заключается в обеспечении разносторонней поддержки воспитательного потенциала семьи, помощи родителям в осознании самоценности дошкольного периода детства как базиса для всей последующей жизни человека.

Взаимодействие с родителями (законными представителями) по вопросам образования ребёнка происходит через непосредственное вовлечение их в образовательную деятельность, посредством создания образовательных проектов совместно с семьёй на основе выявления потребностей и поддержки образовательных инициатив семьи.

Эффективное взаимодействие педагогического коллектива ДООУ и семьи возможно только при соблюдении комплекса психолого-педагогических условий:

- поддержка эмоциональных сил ребёнка в процессе его взаимодействия с семьёй, осознание ценности семьи как «эмоционального тыла» для ребёнка;
- учёт в содержании общения с родителями разнородного характера социокультурных потребностей и интересов;
- нацеленность содержания общения с родителями на укрепление детско-родительских отношений;
- сочетание комплекса форм сотрудничества с методами активизации и развития педагогической рефлексии родителей;
- практическая направленность психолого-педагогических технологий сотрудничества с семьями на овладение родителями разными видами контакта и общения с ребёнком (вербального, невербального, игрового).

Принципы руководства взаимодействием общественного и семейного воспитания:

- ценностного отношения к детству как части духовной жизни семьи, что является источником развития и ребёнка, и взрослого.
- деятельностный в отношениях «педагог-семья».
- интеграции внешних и внутренних факторов повышения воспитательного потенциала семьи.

- доверительных отношений в системе «семья - ДООУ», включающий готовность сторон доверять компетентности друг друга.

- разграничение ответственности между педагогом и родителем как партнёрами по общению, каждый из которых несёт персональную долю ответственности в рамках своей социальной роли.

- комплексности: целостное видение воспитательной компетентности родителей.

- системности: связан с упорядоченностью периодов развития воспитательного потенциала семьи от подготовки к будущему родительству к воспитанию его в разных периодах детства.

Специфика образовательного учреждения.

В МДОУ функционировало в 2014-2015 учебном году 12 общеразвивающих групп: две ясельные и десять дошкольных.

Укомплектованность групп детьми за последние три года.

Возраст	Количество групп			Фактическое количество детей		
	2012-2013 уч.год	2013-2014 уч.год	2014-1015 уч.год	2012- 2013уч.год	2013-2014 уч.год	2014-1015 уч.год
Ясельный	1	2	3	20	45	63
Младший	2	3	2	46	65	48
Средний	2	2	3	48	47	66
Старший	3	2	2	63	48	48
Подготов.	2	3	2	45	67	45
Всего	10	12	12	222	272	270

Вопрос 16. Насколько в целом эффективно ваше МДОУ? Оцените:

		3 (хорошо)	
--	--	----------------------	--

Почему мы так считаем:

МДОУ является эффективно работающим образовательным учреждением, результаты работы которого соответствуют требованиям государства и высоко оценены потребителями образовательных услуг и партнерами. Об этом свидетельствуют следующие данные:

1. Достаточно высокий рейтинг учреждения в районе.
2. Высокий показатель качества обучения.
3. Хорошие результаты мониторинговых исследований по познавательного-речевому развитию, художественно-эстетическому.

Педагоги МДОУ принимают активное участие в конкурсах профессионального мастерства. В МДОУ созданы безопасные условия пребывания, о чем свидетельствуют соответствие нормам освещенности, температурного режима по результатам проверки Роспотребнадзора, отсутствие замечаний со стороны госпожнадзора.

Приоритеты:

1. Сохранение и укрепление здоровья воспитанников.
2. Развитие творческих способностей воспитанников.
3. Художественно-эстетическое воспитание.
4. Познавательное-речевое развитие.

Вопрос 1в. Как вы оцените улучшение МДОУ (за последние 3 года)? Оцените:

		3.0 (хорошо)	
--	--	------------------------	--

Почему мы так считаем:

1. Стабильные результаты качества обучения.
2. Хорошие результаты мониторинговых исследований.

Что более улучшилось и почему?

Показатель	Управленческие действия, обеспечившие стабильную положительную динамику
1. Укрепление материально-технической базы	1. Привлечение бюджетных и внебюджетных средств
2. Развитие социального партнерства	1. Открытость деятельности МДОУ через традиционный публичный отчет заведующего и председателя СУ, общие родительские собрания.
3. Сохранение условий для безопасного пребывания в МДОУ	1. Систематический контроль за безопасными условиями со стороны членов Совета управления и родительского комитета. 2. Совершенствование системы работы с детьми по безопасности жизнедеятельности.

Что еще необходимо улучшить и какие действия для этого необходимо предпринять?

Показатель	Управленческие действия, направленные на прогрессивные изменения

1. Повышение уровня качества знаний	1. Проведение методических семинаров по данной теме. 3. Использование современных педагогических технологий. 4. Организация психолого-педагогического сопровождения воспитанников. 5. Создание условий для воспитания и обучения детей с особыми возможностями здоровья.
2. Активизировать участие родителей в мероприятиях.	1. Увеличение количества мероприятий с участием родителей. 2. Привлечение родителей к проведению мероприятий, конкурсов. 3. Активизация работы родительского комитета.

Вопрос 2. Насколько хорошо справляются воспитанники с требованиями основной общеобразовательной программы? Оцените:

		3.0 (хорошо)	
--	--	------------------------	--

Почему мы так считаем?

1. В нашем МДОУ ведется систематическая деятельность по достижению воспитанниками результатов основной образовательной программы по всем направлениям, что свидетельствуют показания мониторинга детского развития.

Показатели развития	Достижения в%												
	2012-2013 уч.год			2013-2014уч.год					2014-2015уч.год				
	ВУ	СУ	НУ	В	ВС	С	НС	Н	В	ВС	С	НС	Н
1. Физическое развитие.	16	84	-	5	46	4	5	-	26	42	32	-	-
2. Социально-коммуникативное развитие.	14	82	4	5	81	9	5	-	34	46	20	-	-
3. Познавательно-речевое развитие.	16	77	9	5	78	12	5	-	41	45	23	-	-

4. Художественно-эстетическое развитие.	16	82	2	10	66	19	5	-	30	45	25	-	-
---	----	----	---	----	----	----	---	---	----	----	----	---	---

Это хорошие показатели уровня обучения воспитанников, они свидетельствуют о высоком овладении образовательной программы.

В каких образовательных областях воспитанники достигли лучших результатов и почему?

Наилучший результат в образовательных областях (за последний учебный год/за три года)	Какие факторы повлияли на результат
1. Направление «Физическое развитие»	<ol style="list-style-type: none"> 1. Создание условий в МДОУ по физическому развитию, согласно ФГОС ДО. 2. Практическая направленность. 3. Получение знаний, необходимых в различных жизненных ситуациях.
2. Направление «Социально-коммуникативное»	<ol style="list-style-type: none"> 1. Заинтересованность педагогов. 2. Заинтересованность родителей воспитанников через работу клуба «Искусство быть родителем», индивидуальное консультирование.
3. Направление «Познавательно-речевое развитие»	<ol style="list-style-type: none"> 1. Заинтересованность воспитанников. 2. Получение знаний, необходимых в жизни, возможность применить полученные знания на практике 3. Внедрение современных технологий (развивающее обучение, проектная деятельность, ТРИЗ, ИКТ-технологии).
4. Направление «Художественно-эстетическое развитие»	<ol style="list-style-type: none"> 1. Заинтересованность воспитанников. 2. Внедрение новых технологий. 3. Участие в творческих конкурсах.

В каких образовательных областях необходимо улучшение и какие действия для этого необходимо предпринять?

Результат, требующий улучшения в	Какие действия для этого необходимо
----------------------------------	-------------------------------------

образовательных областях	предпринять?
1. Образовательные области «Социально-коммуникативное развитие», «Речевое развитие»	1. Способствовать формированию познавательного интереса. 2. Активное внедрение технологии личностно-ориентированного обучения, проектной деятельности. 3. Разработка адаптированных программ и индивидуальных маршрутов сопровождения детей с ОВЗ.

Вопрос 3. Каково отношение к воспитанникам? Как развивают их индивидуальные качества? Оцените:

		3 (хорошо)	
--	--	----------------------	--

Почему мы так считаем?

В нашем дошкольном учреждении педагоги владеют личностно-ориентированными, игровыми, здоровьесберегающими и ИКТ-технологиями. Педагоги умело используют данные технологии при организации совместной деятельности. Каждый педагог создает условия для повышения качества образования дошкольников, а именно: формирует не только целостную систему универсальных знаний, умений, навыков, но и опыт самостоятельной деятельности и личной ответственности воспитанников.

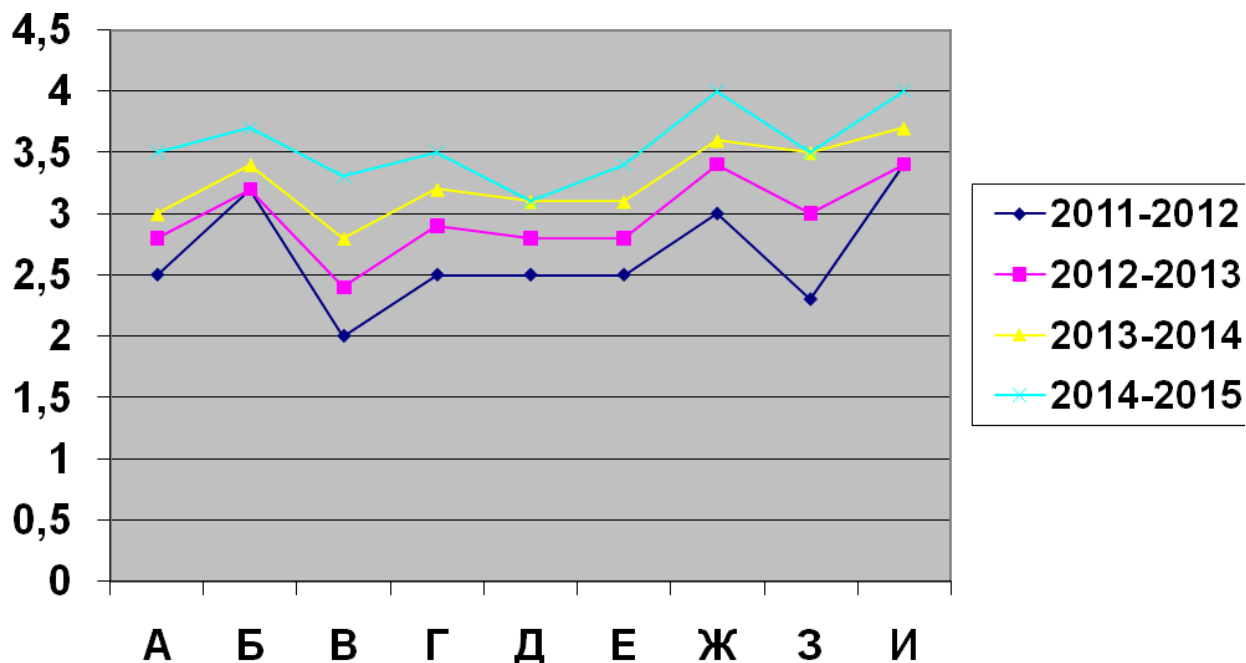
Учет индивидуальных особенностей каждого ребенка, подготовка его прихода в группу, сопровождение процесса адаптации позволили создать благоприятные условия пребывания в МДОУ.

- анализ адаптации детей группы раннего возраста к условиям МДОУ за три года.

	2012-2013уч.год		2013-2014уч.год		2014-2015уч.год	
	Чел.	%	Чел.	%	Чел.	%
Количество детей	20	100	49	100	63	100
Легкая степень адаптации	12	60	20	40	43	68
Средняя степень адаптации	8	40	25	52	16	30
Усложненная степень адаптации	0	0	4	8	1	2
Деадаптация	0	0	0	0	0	0

Анализ социально-психологического климата

По результатам экспресс-методики оценки социально-психологического климата в трудовом коллективе, психологический климат коллектива педагогов детского сада трактуется как благоприятный.



А – оказание помощи среди коллег

Б – удовлетворенность характером отношений с коллегами

В – удовлетворенность системой поощрений

Г – уровень чувства значимости и ценности

Д – удовлетворенность возможностью профессионального роста

Е – удовлетворенность возможностью повышения квалификации

Ж – удовлетворенность организацией рабочего места

З – удовлетворенность возможностью методического обеспечения деятельности

И – удовлетворенность членством в коллективе

Таким образом, можно сделать вывод, что детском саду создана доброжелательная психологическая атмосфера. Взрослые реализуют в общении с детьми позицию равноправного партнера, проявляя уважение к интересам, мнениям, пожеланиям ребенка, поддерживают его достоинства.

Между педагогами сложились хорошие, доверительные отношения. Воспитатели и специалисты делятся друг с другом опытом и всегда могут попросить помощи и поддержки у коллег и администрации.

Работа с родительской общественностью.

- Родительские собрания во всех группах.
- Индивидуальное консультирование педиатра, медсестер, педагога-психолога, учителей-логопедов.
- Общие собрания родителей детского сада.
- Проведение тематических бесед.
- Дни открытых дверей.
- Проведение совместных спортивных мероприятий, праздников.
- Работа родительского комитета.
- Работа Совета управления.

Учреждения дополнительного образования предоставляют нам возможность заниматься в кружках на их базе и их специалисты приходят к нам (Центр «Созвездие» – «Золотая рыбка», «Бумажный мир», «Умелые руки»; ДЮСШ №4 - шахматы).

Наиболее сильные аспекты (за последний учебный год/ три года)	Какие факторы повлияли на результат
1. Воспитательная работа.	1. Личностные качества педагогов, их заинтересованность в работе. 2. Продуманное планирование воспитательной работы. 3. Умение заинтересовать и привлечь воспитанников к участию в мероприятиях.

Что нуждается в улучшении?	Какие действия для этого необходимо предпринять?
1. Совершенствование работы Совета управления.	1. Переизбрать членов Совета управления. 2. Проведение обучающих семинаров для членов СУ. 3. Использовать новые формы в работе Совета управления.

Вопрос 4. Насколько эффективно развитие детей в МДОУ? Оцените:

		3.0 (хорошо)	
--	--	------------------------	--

Почему мы так считаем:

Работа педагогического коллектива МДОУ направлена на повышение качества воспитания и обучения в соответствии с ФГОС ДО.

Качество обучения в МДОУ во многом зависит от профессиональной компетентности педагогов:

- ✓ 1 значок – “Почётный работник общего образования РФ”,
- ✓ награждены Почётной грамотой департамента образования Ярославской области –12 человек, Почётной грамотой министерства образования – 5 человека,
- ✓ 22 % педагогов МДОУ имеют высшую и 69% первую квалификационную категорию
- ✓ 100% педагогов на сегодняшний день прошли курсы повышения квалификации в ИРО г. Ярославля, 90% по ФГОС ДО.
- ✓ 5 педагогов - эксперты по оценке результатов профессиональной деятельности педагогов.

В 2014 – 2015 учебном году коллектив МДОУ принимал активное участие:

- во Всероссийском конкурсе (международный уровень) детского рисунка «9 мая»;
- в районном конкурсе декоративно-прикладного и изобразительного творчества «Мы твои наследники – Победа»; (победитель)
- в районном музыкальном Фестивале творчества, посвящённом 70-летию Победы;
- в районных весёлых стартах, посвящённых Дню здоровья и спорта;
- в районной детской спартакиаде «Весёлые старты»;
- в «Борисоглебской ярмарке»;
- городской конкурс «Лучшая территория образовательного учреждения»; (1 место)
- в акции «Веди за собой», муниципальный этап региональной спортивно-патриотической акции среди педагогов. В рамках проекта по возражению в Ярославской области движения по сдаче норм физкультурного комплекса ГТО;
- районный выставка-конкурс «Подарок ветерану»;
- муниципальный полумарафон «Май. Мир. Молодость»;
- в национальном проекте «Здоровое поколение» - 8 детей подготовительной группы выполнили нормативные требования;

На базе детского сада прошло 5 заседаний РМО.

Наиболее сильные особенности воспитания и обучения (по анализу результатов за последний учебный год/за три года)	Какие факторы повлияли на результат
1. Аттестация педагогов	1. Мотивация педагогических работников через работу МО, педсоветов, семинаров.

	2. Наличие творческих групп педагогов.
2. Использование новых образовательных технологий	1. Систематическое прохождение курсов КПК. 2. Обмен опытом работы на уровне районных МО, проведение районных семинаров по здоровьесбережению, ИКТ-технологий 3. Выход в Интернет. 4. Приобретение необходимой техники для проведения мероприятий.
3. Проведение мероприятий на высоком современном методическом уровне	1. Средний педагогический стаж работы 15-25 лет, высокая мотивация педагогов 2. Стимулирование творчески работающих педагогов
4. Работа коллектива по здоровьесбережению	1. Прохождение курсов КПК по данному направлению 2. Обмен опытом работы на уровне города.

Аспекты преподавания, нуждающиеся в улучшении	Какие действия для этого необходимо предпринять?
1. Индивидуальный подход в обучении	1. Совместные действия методической, психологической, медицинской службы МДОУ и педагогов. 2. Подбор методик по работе с детьми с ограниченными возможностями здоровья, одарёнными.
2. Использование информационных ресурсов педагогами МДОУ	1. Повышение квалификации через КПК 2. Мотивация со стороны администрации МДОУ

Общий вывод: Педагоги МДОУ знают теоретические основы дошкольной психологии и педагогики, владеют методикой.

Вопрос 5. Насколько эффективна система мониторинга в ДОУ? Оцените:

		3.0 (хорошо)	
--	--	-------------------------	--

Таблица 6.

Почему мы так считаем:

В 2014/2015 учебном году педагогический мониторинг осуществлялся по следующим направлениям:

- Мониторинг психологического климата в коллективе (социометрия);
- Мониторинг качества образования.

Каждым направлением занимается отдельный специалист (психолог, старший воспитатель). Мониторинг является составляющим компонентом процесса создания целостной системы МДОУ, главным образом ориентирован на обеспечение системы принятия управленческих решений в образовательном учреждении на разных уровнях. На основе данных педагогического мониторинга осуществляется анализ состояния учебно-воспитательного процесса, планирование и выстраивание дальнейшей деятельности образовательного учреждения.

Наиболее сильные особенности системы мониторинга в ОУ	Какие факторы повлияли на результат
1. Наличие полной базы данных по воспитанникам и педагогическому коллективу	1. Регулярность заполнения и обновления данных. 2. Грамотное распределение функциональных обязанностей администрации МДОУ.

Аспекты системы мониторинга в ОУ, нуждающиеся в улучшении	Какие действия для этого необходимо предпринять?
1. Использование результатов мониторинга в целях информирования родителей воспитанников о результатах деятельности МДОУ 2. Обработка данных	1. Помещение результатов итогового мониторинга на сайте МДОУ. Приобретение программ, позволяющий автоматизировать процесс обработки полученных данных

Таким образом, можно сделать вывод, что система мониторинга в детском саду работает успешно, но необходимо её дальнейшее совершенствование.

Вопрос 6. Насколько хорошо образовательная программа МДОУ отвечает потребностям воспитанников.

		3,8 (хорошо)	
--	--	-------------------------------	--

Почему мы так считаем:

«Образовательная программа МДОУ» предполагает ориентацию образования не только на усвоение воспитанниками определенной суммы знаний, но и на развитие их личности, их познавательных и созидательных способностей.

В целом родители образовательной программой МДОУ удовлетворены. Родители отмечают, что данная программа позитивно влияет на развитие воспитанников, формирует учебно-познавательную деятельность ребенка, учит самостоятельно находить решения.

Вывод по данному вопросу:

- образовательная деятельность МДОУ осуществляется на основании устава, лицензии, локальных актов;
- МДОУ реализует образовательную программу дошкольного образования и дополнительные образовательные программы;
- учебный план соответствует нормативам;
- программно – методическое, кадровое и материально – техническое обеспечение позволяет реализовать ФГОС ДО;
- обязательный минимум содержания образования выполняется по всем предметам учебного плана;
- образовательная программа МДОУ соответствует потребностям воспитанников;
- качество реализации образовательной программы МДОУ подтверждается результатами мониторинга.

Лучшее, инновационное в образовательной программе МДОУ.	Какие факторы повлияли на результат.
<p>1. «Образовательная программа МДОУ» направлена на формирование общей культуры воспитанников, развитие «качеств, формирование предпосылок учебной деятельности, обеспечивающих социальную успешность».</p> <p>2. Решать поставленные цели и задачи через</p>	<p>«Образовательная программа МДОУ» создает благоприятные условия для развития личности воспитанников, формирует положительную мотивацию учения, что сказывается на успешности обучения.</p>

максимальное приближение к разумному «минимуму», т.е. с помощью построения образовательного процесса на комплексно-тематическом принципе с учетом принципа интеграции образовательных областей.	
---	--

Вопрос 7. Насколько материальная база, ресурсы и информационно-техническое обеспечение ДОО отвечают требованиям нормативно-правовой документации и реализуемых программ?

			4 (превосходно)
--	--	--	---------------------------

Почему мы так считаем?

Материально-технические ресурсы МДОУ:

Детский сад размещен в двухэтажном здании, построенном по типовому проекту в 1992 году. Имеет все виды благоустройства. Общая площадь – 2592м², учебная – 1328 м².

Участок озеленен, оснащен теньвыми навесами и игровыми площадками, спортивной площадкой и площадкой для изучения правил дорожного движения.

Групповые площадки ограждены кустарником. Для озеленения используем деревья, кустарники и цветы. На игровых площадках установлены малые формы.

На территории детского сада вдали от групповых и физкультурной площадок, расположена хозяйственная зона. Она имеет самостоятельный въезд с улицы, удобную связь с пищеблоком и прачечной.

На территории хозяйственной зоны размещены: овощехранилище, место для сушки и выбивания белья и выбивания ковровых изделий, площадка для мусора и пищевых отходов.

Для организации воспитательно-образовательного процесса используются следующие помещения:

- 12 групповых с зонами отдыха;
- Спортивный зал
- Музыкальный зал
- Бассейн
- Кабинеты психолога, логопедов, медицинский, методический, физиокабинет.

Материальная база, ресурсы, информационно-техническое обеспечение МДОУ соответствует требованиям нормативной документации и реализуемым программам.

Лучшие аспекты обеспечения	Как это повлияло на результаты деятельности
1. Капитальный ремонт панельных швов здания.	
2. Ремонт кровли левое крыло	Устранены протечки крыши
3. Замена стояков отопления и радиаторов в 5 группах	Обеспечение температурного режима в группах.
4. Приобретение учебно-наглядных пособий по ознакомлению с окружающим, развитие речи, художественно-эстетического цикла.	Повлияло на качество проведения занятий и стимулирование познавательного интереса у воспитанников
5. Приобретение второго видеопроектора, двух экранов, ноутбука.	Повлияло на качество образовательного процесса и проведение различных мероприятий.

Сферы улучшения	Какие действия для этого необходимо предпринять?
Ремонт фасада здания	По мере финансирования
Лицензирование медицинского и процедурного кабинетов	По мере финансирования
Ремонт системы отопления (лежаки) и горячего водоснабжения в подвале (левое крыло)	По мере финансирования
Ремонт системы холодного водоснабжения	По мере финансирования
Замена стояков и радиаторов в музыкальном и физкультурном залах	По мере финансирования
Ремонт кровли бассейна	По мере финансирования
Косметический ремонт помещения в чаше бассейна	По мере финансирования
Ремонт прогулочных веранд	По мере финансирования

Замена деревянных оконных блоков на ПВХ	По мере финансирования
---	------------------------

Вопрос. 8. Насколько воспитанникам безопасно в ДООУ? Насколько хорошо о них заботятся и поддерживают? Оцените:

		3.3 (хорошо)	
--	--	------------------------	--

Почему мы так считаем?

Основным нормативно-правовым актом, содержащим положение об обеспечении безопасности участников образовательного процесса является закон РФ «Об образовании», который в п.3 ч.3 ст.32 устанавливает ответственность образовательного учреждения за жизнь и здоровье воспитанников и работников учреждения во время образовательного процесса.

Основными направлениями деятельности администрации детского сада по обеспечению безопасности в детском саду является:

- охрана жизни и здоровья детей;
- пожарная безопасность;
- антитеррористическая безопасность;
- обеспечение выполнения санитарно-гигиенических требований;
- охрана труда.

В целях обеспечения безопасности и антитеррористической защищенности воспитанников администрацией МДОУ проведён комплекс мероприятий, направленных на повышение уровня безопасности образовательного учреждения:

- выполнение правовых актов и нормативно-технических документов по созданию здоровых и безопасных условий труда;
- усиление внимания к вопросам безопасности жизнедеятельности при организации воспитательно-образовательного процесса;
- организация обучения воспитанников и сотрудников МДОУ по ГО и ЧС;
- разработка в МДОУ инструкций, памяток, на тему: «Действия воспитанников и сотрудников при возникновении экстремальных и чрезвычайных ситуаций» (пожары, терроризм);
- соблюдение норм и правил СанПиН;
- проведение своевременного инструктажа по ОТ работников;
- организация круглосуточной охраны здания;
- тревожная кнопка;
- автоматическая пожарная сигнализация;

- забор вокруг здания МДОУ;
- организация взаимодействия педагогов и медицинских работников в интересах сохранения здоровья детей;
- проведение занятий физической культуры с учётом медицинских групп здоровья воспитанников;
- регулярное проведение месячников безопасности детей, операции «Внимание, дети!» (сентябрь), месячников ГО (октябрь), пожарной безопасности (апрель), экологической безопасности (май);
- регулярное (1 раз в месяц) проведение мероприятий по ОБЖ;
- проведение бесед с родителями и воспитанниками о правилах безопасного поведения на дорогах города, вблизи водоёмов;
- методическое сопровождение педагогов через проведение педсоветов: «Безопасность ДОУ», «Внимание: ребенок и улица», «Поговорим о здоровье всерьез...» и другие;

Одним из основных направлений деятельности МДОУ является охрана жизни и здоровья детей. Основной целью данной работы является сохранение здоровья детей и воспитание у них потребности быть здоровым.

Факторы, ведущие к снижению заболеваемости:

1. Режим дня.
2. Динамические паузы.
3. Составление расписания ООД с учетом нагрузки.
4. Спортивные клубы.
5. Работа физикабинета.
6. Медицинские осмотры+углубленные осмотры узких специалистов.
7. Дни Здоровья.

Вакцинопрофилактикой в 2014-2015 учебном году были охвачены 100% воспитанников, 96% педагогов. Доля сотрудников, прошедших обучение и проверку знаний по охране труда – 100%, доля сотрудников, сдавших экзамен по санитарно-гигиеническому минимуму – 100%.

В 2015 году не было отмечено случаев травматизма в МДОУ, в 2014-2015 учебном году не было случаев дорожно-транспортного травматизма.

Эффективные аспекты сопровождения и поддержки	Какие факторы повлияли на результат
Наличие инфраструктуры поддерживающей здоровье (медицинский	1. Деятельность по созданию благоприятного психологического

кабинет, физиокабинет).	<p>климата, адаптивной среды.</p> <p>2. Проведение диспансеризации педагогов и воспитанников.</p> <p>3. Вакцинация воспитанников и педагогов</p> <p>4. Профилактическая и агитационная работа</p>
Использование в образовательном процессе здоровьесберегающих технологий.	<p>1. Динамические паузы на занятиях.</p> <p>2. Проведение Дней здоровья.</p>
Проведение практических мероприятий, формирующих способность воспитанников и педагогов к действиям в экстремальных ситуациях.	<p>1. Систематическое проведение тренировочных занятий по эвакуации из здания МДОУ при ЧС.</p> <p>2. Систематическое проведение мероприятий по безопасности, ГО, пожарной безопасности, экологической безопасности.</p> <p>3. Регулярное проведение инструктажей по охране труда и технике безопасности для педагогов и воспитанников.</p> <p>4. Ведение журнала целевого инструктажа.</p>
Санитарное состояние помещений на высоком уровне.	<p>1. Правильный подбор кадров младшего обслуживающего персонала</p>

Сферы улучшения	Какие действия для этого необходимо предпринять?
Снижение показателя респираторных заболеваний	<p>Поддержание и сохранение необходимого температурного режима, влажности воздуха в помещении согласно СанПиН. (ремонт отопительной системы в подвале, замена стояков, радиаторов в музыкальном и физкультурном залах, ремонт оконных рам и фрамуг – по мере</p>

	финансирования) Совершенствование работы по оздоровлению и закаливанию детей.
--	---

Таким образом, в МДОУ ведется целенаправленная работа по созданию условий безопасности, сохранения жизни и здоровья воспитанников и работников, а также сохранности материальных ценностей от возможных несчастных случаев, пожаров, аварий и других чрезвычайных ситуаций.

9. Насколько хорошо ДОУ работает в партнерстве с родителями, другими ДОУ, сообществом? Оцените:

		3.2 (хорошо)	
--	--	------------------------	--

Почему мы так считаем?

В МДОУ ведется кропотливая работа с родителями. Мы стремимся повысить образовательный уровень родителей, поэтому постепенно, целенаправленно стараемся привлечь родителей к управлению воспитательно-образовательным процессам. Для родителей МДОУ уже несколько лет работает клуб «Искусство быть родителем», цель которого «Содействие возрождению лучших семейных традиций семейного воспитания, восстановлению традиционного уклада жизни», задачи:

- Установить партнерские отношения с семьей каждого воспитанника, объединить усилия для развития и воспитания детей.
- Создать атмосферу общности интересов, эмоциональной взаимоподдержки и взаимопроникновения в проблемы друг друга.
- Активизировать и обогащать воспитательные умения родителей; поддерживать их уверенность в собственных педагогических возможностях.
- Подвести родителей к переосмыслению своих воспитательных установок и стереотипов родительского мышления, к раскрытию своих внутренних резервов.
- Научить родителей анализировать собственную воспитательную деятельность, критически ее оценивать, находить адекватные причины как своих педагогических удач, так и просчетов, осуществлять выбор воздействия на ребенка, соответствующий его особенностям и конкретной ситуации.

Наши педагоги пользуются большим авторитетом, родители прислушиваются к их мнению и вырабатывают единый стиль воздействия и общения с ребенком.

Наиболее активно родители принимали участие в таких мероприятиях, ставших традиционными, как: «День здоровья», «Осенняя ярмарка», конкурс «Новогодний сюрприз», «Выпускной бал», «Вместе с папой, вместе с мамой», «Мастерская добрых дел», «На зеленой планете будут счастливы дети», «Красный, желтый, зеленый».

Система информирования родителей о работе образовательного учреждения проходит через информационные стенды МДОУ (лицензия, Устав, реализуемые программы, «Права ребенка», «Безопасность ДОУ», «Совет управления», «Советы специалистов» (психолога, логопеда, музыкального руководителя, руководителя по физической культуре), «Права ребенка», «Правила дорожного движения» и др.).

Родители принимают активное участие в управленческих решениях (утверждение публичного доклада, в разработке основной образовательной программы).

Стабильным остаётся сотрудничество МДОУ с другими учреждениями: с детской поликлиникой, СОШ №3 и №7, Центром «Созвездие», Школой искусств, Ярославским и Рыбинским кукольными театрами, ИРО г. Ярославля, ЯГПУ им. К.Д. Ушинского (кафедра дошкольного воспитания), Рыбинским педагогическим колледжем, МОУ ДПО «ИОЦ», МОУ ДОД ДЮСШ №4.

Заключены договора с МОУ СОШ №3, 7, ДЮСШ-4, центром «Созвездие» МУ «Центр туризма» - «Романов-Борисоглебск», «Детской поликлиникой», с молодежным центром «Галактика», с детской библиотекой, детской школой искусств, ГИБДД, отделом по делам несовершеннолетних и защите их прав Администрации ТМР. Установлены договорные отношения с партнерами, обеспечивающие деятельность МДОУ по направлениям развития детей.

Наиболее сильные характеристики	Какие факторы повлияли на результат
Увеличение числа родителей, принимающих участие в различных мероприятиях МДОУ.	1. Стимулирование родителей по итогам мероприятий, учебного года (грамоты, подарки) 2. Мотивация родителей через работу Совета управления, родительского комитета.
Открытость МДОУ для родителей, партнёров.	1. Проведение ежегодных публичных отчётов 2. Регулярное обновление информации для родителей на стендах и сайте МДОУ.
Работа консультативного пункта для детей, не посещающих детский сад	Легкая адаптация воспитанников к детскому саду.

Сферы улучшения	Какие действия для этого необходимо предпринять?
------------------------	---

Увеличение посещаемости родительских собраний родителями	1. Проведение анкетирования для родителей по вопросу причин редкой посещаемости родительских собраний 2. Проведение обучающих семинаров для воспитателей: «Как грамотно провести родительское собрание»
Увеличение числа родителей участвующих в различных мероприятиях, организуемых в детском саду	Мотивация родителей через работу СУ Стимулирование родителей по итогам мероприятий.

10. Каково отношение к ДОУ воспитанников и их родителей? Оцените:

		3.4 (хорошо)	
--	--	------------------------	--

Почему мы так считаем?

Удовлетворенность качеством образования является показателем, отражающим представление родителей о качестве государственных и муниципальных услуг в сфере образования. В ходе исследования в качестве показателя, фиксирующего соответствие образования запросам и ожиданиям родителей, использовался целевой показатель «удовлетворенность качеством образовательных услуг». Результаты исследования включают в себя аналитическую справку удовлетворенности родителей качеством образования в ДОУ (группы), а также выводы и предложения.

Вывод: родители доверяют педагогам, а также сложившейся системе воспитания и образования в детском саду. Такое доверие есть один из важных показателей качества образовательных услуг ДОУ. Тем не менее, в ходе исследования выявлены проблемы, существующие в ДОУ при реализации Образовательной программы ДОУ, над устранением которых необходимо работать: состояние материальной базы ДОУ, обеспечение групп игровым материалом.

По результатам анкетирования семей воспитанников за 2014-2015 учебный год:

- 99% - удовлетворены профессионализмом педагогов,
- 98% - удовлетворены взаимоотношениями сотрудников с детьми,
- 85% - удовлетворены материальной базой группы и детского сада,
- 97% - удовлетворены санитарно - гигиеническим состоянием группы и детского сада,
- 98% - удовлетворены организацией образовательного процесса в группе
- 85% - удовлетворены организацией питания в МДОУ,
- 96% - удовлетворены эстетичностью помещений группы и детского сада.

Это обусловлено несколькими факторами:

- стабильный педагогический состав,
- квалификация сотрудников,
- наличие традиций,
- индивидуальный подход к каждому воспитаннику,
- благоприятный микроклимат между воспитанниками, педагогами и родителями

Сферы улучшения	Какие действия для этого необходимо предпринять?
1. Работа по реконструкции спортивной площадки, отвечающей современным требованиям	По мере финансирования

11. Насколько эффективно управление ДООУ? Оцените:

		3.5 (хорошо)	
--	--	------------------------	--

Почему мы так считаем?

К современному дошкольному учреждению предъявляются такие требования, что повышение уровня управления МДОУ становится объективной необходимостью и существенной стороной его дальнейшего развития.

Управленческая деятельность требует оперативности в решении самых различных вопросов, краткости и точности изложения мыслей, творческого, глубокого и гибкого подхода к реализации многочисленных задач, стоящих перед МДОУ. Все это предопределяет необходимость ее постоянного совершенствования и повышения эффективности, зависящей от взаимодействия различных факторов.

В нашем детском саду в целях инициирования участия педагогов, активных представителей родительского сообщества созданы следующие формы самоуправления:

- совет трудового коллектива;
- общее собрание трудового коллектива;
- педагогический совет;
- проблемные и творческие группы педагогов;
- психолого-медико-педагогический консилиум;
- Совет управления;

- родительский комитет.

Стратегическое управление осуществляет руководитель детского сада – заведующая, совместно с Советом трудового коллектива и Советом управления. На этом уровне решаются принципиальные по важности вопросы в жизни и деятельности детского сада: разработка перспектив развития учреждения, определение основных путей достижения избранных целей. Обеспечивается гласность и открытость в работе детского сада.

Тактическое управление находится в компетенции педагогического совета, родительского комитета. Особое место на этом уровне отводится методической службе детского сада, которая является связующим звеном между жизнедеятельностью педагогического коллектива и системой образования, основным назначением которой является создание коллектива единомышленников, готовых к самообразованию и саморазвитию. На данном этапе методическая служба решает задачи поиска и обобщение педагогического опыта, повышения профессионального мастерства каждого педагога и развития творческого потенциала.

В жизни детского сада активно участвует родительский комитет. Результатом работы являются:

- повышение активности родителей в жизни детского сада;
- выставки поделок и рисунков;
- участие в праздниках и досугах, в мероприятиях, как внутри детского сада, так на уровне города.

В МДОУ шестой год работает Управляющий совет. Его деятельность направлена на реализацию программы развития и способствует привлечению средств для развития МДОУ, кадровых ресурсов для повышения эффективности деятельности МДОУ. Ежегодно УС отчитывается перед учредителем и всеми целевыми группами образовательного процесса. На каждом общем родительском собрании секретарь УС информирует о деятельности Управляющего совета.

Какие аспекты управления ОУ наилучшим образом представляют ОУ и почему?

Наиболее сильные аспекты управления	Какие факторы повлияли на результат
1 Привлечение общественности к управлению учреждением	1. Открытость, понимание проблем МДОУ, ответственность за развитие МДОУ
1 Взаимодействие всех органов самоуправления в МДОУ	1 Понимание необходимости дополнять друг друга при решении глобальных задач

Какие направления менеджмента должны быть улучшены и какие действия для этого необходимо предпринять?

Сферы улучшения	Какие действия для этого необходимо предпринять?

1. Кадровая политика	<ol style="list-style-type: none"> 1. Обновление коллектива молодыми кадрами 2. Совершенствование педагогического мастерства на курсах, семинарах, РМО, профессиональных конкурсах 3. Реализация программы кадрового потенциала 4. Совершенствование системы поощрения и стимулирования труда
2. Системный подход в вопросе повышения качества образовательных услуг	<ol style="list-style-type: none"> 1. Разработка «Программы развития МДОУ на 2016-2018 годы» 2. Разработка программы «Здоровый ребенок» на 2016-2020 г.г. 3. Совершенствование учебно-воспитательной работы в соответствии с ФГОС ДО 4. Повышение квалификации педагогов по совершенствованию и улучшению образовательного процесса в соответствии с ФГОС ДО 5. Лицензирование дополнительной образовательной деятельности МДОУ
3. Государственно-общественное управление	<ol style="list-style-type: none"> 1. Обновление состава СУ 2. Развитие родительских клубов

Проблема	Требующаяся внешняя помощь
1. Обучение детей с ограниченными возможностями здоровья	1. Методика обучения детей данной категории в общеобразовательной группах
2. Обеспечение методическим и дидактическим материалом, согласно требованиям образовательной программы в соответствии с ФГОС ДО	1. Финансирование

На каких особенностях могла бы сфокусироваться проверка и почему?

Общение педагогов с детьми при организации совместной деятельности.

Организация работы клубов по интересам для родителей.

Насколько качественно предоставлена муниципальная услуга?

Приложения к отчету о самооценке

Приложение к вопросу 1а. Таблица 1

группы	Кол-во воспитанников из неполных семей	Кол-во детей-сирот; детей, переданных под опеку, попечительство	Кол-во детей, в семьях которых один/оба родителя имеют высшее образование	Кол-во воспитанников по ступеням	Мальчики			Девочки				
					всего	в том числе:		всего	в том числе:			
						Талантливые/одаренные	Со спец потребностями		специал. поддержка	Талантливые/одаренные	со спец потребностями	специал. поддержка
ранний возраст(1-3)	10		22	30	16				23			
средний возраст(3-5)	33		59	111	62	1			64	2		
старший возраст(5-7)	22	3	52	93	55	1	3		52	4		
всего	65	-	133	234	133	2	3		139	6	-	

Приложение к вопросу 1а. Таблица 2

	Кол-во штатных единиц	Кол-во фактически работающих (чел)	Имеют высшее образование	Имеют среднее специальное образование	Молодые специалисты (стаж до 5 лет)	Работники пенсионного возраста	Аттестованы			Прошли повышение квалификации в предыдущем учебном году
							Высшая катег.	1 катег.	соответствие	
Административный персонал	2	2	1	1	-	1	0	1	0	1
Педагогический персонал	32	32	10	20	5	4	7	22	3	5
Учебно-вспомогательный персонал	16	16	1	13	-	1	-	3	13	13
Обслуживающий персонал	14	14	-	12	-	1	-	-	-	-
ВСЕГО	64	64	12	46	5	7	7	26	16	19

Приложение к вопросу 2. Таблица 3

Уровень индивидуального развития детей за 2014 – 2015 учебный год

Направления развития	Ранний возраст (1-3 года)									Средний возраст (3-5 лет)									старший возраст (5-7 лет)								
	V	?	0	V	?	0	V	?	0	V	?	0	V	?	0	V	?	0	V	?	0	V	?	0			
	начало года			конец года			итог			начало года			конец года			итог			начало года			конец года			итог		
1.Физическая развитие	88	8	4	94	6	-	+6	-2	-4	64	27	9	66	31	3	+2	+4	-6	88	12	-	90	10	-	+2	-2	-
2.Социально-коммуникативное развитие	76	20	4	88	11	1	+12	-9	-3	78	20	2	85	15	-	+7	-5	-2	89	11	-	97	3	-	+8	-8	-
3. Познавательное-речевое развитие	66	28	6	72	27	1	+6	-1	-5	66	28	6	73	24	3	+7	-4	-3	70	27	3	90	10	-	+20	-17	-3
4.Художественно-эстетическое развитие	68	28	4	77	23	-	+9	-5	-4	68	31	1	76	24	-	+8			72	24	4	86	14	-	+14	-10	-4

Приложение к вопросу 3. Таблица 4

	параметры	1 (очень мало)	2 (удовлетворительно)	3 (хорошо)	4 (превосходно)
динамический показатель	Посещение родителями воспитанников родительских собраний в Вашем МДОУ (за последние три года)	Есть стабильная отрицательная динамика посещений за последние три года	Наблюдается «плавающая» динамика посещений за последние три года	Посещение остается стабильным (отклонение не более +/- 2%) за последние три года	Наблюдается устойчивая положительная динамика посещений за последние три года
Динамический показатель	Наличие банка данных одаренных детей и плана работы	Обследования не проводились	Обследования проводятся фрагментарно и не систематично	Обследования проводятся регулярно, но реже 1 раза в год	Обследования проводятся регулярно 1 раз в год по сравнимым параметрам
Динамический показатель	Наличие УС в МДОУ	нет	Есть наработки, МДОУ готов к созданию УС	УС работает 1 год	УС активно работает в течение последних 3х лет

динамический показатель	Участие родителей в мероприятиях МДОУ (за последние три года)	Есть стабильная отрицательная динамика участия за последние три года	Наблюдается «плавающая» динамика участия за последние три года	Участие остается стабильным (отклонение не более +/- 2%) за последние три года	Наблюдается устойчивая положительная динамика участия за последние три года
объемный показатель	- количество детей, принимавших участие в конкурсах разного уровня.	Есть стабильная отрицательная динамика участия за последние три года	Наблюдается «плавающая» динамика участия за последние три года	Участие остается стабильным (отклонение не более +/- 2%) за последние три года	Наблюдается устойчивая положительная динамика участия за последние три года
объемный показатель	Процент родителей воспитанников, высказывающих позитивное отношение к МДОУ (результаты анкетирования, опросов за предыдущий учебный год)	менее 40%	41-60%	61-80%	более 80%
объемный показатель	Количество кружков, секций, действующих на базе вашего МДОУ	нет	2	3	от 4
объемный показатель	Процент воспитанников, охваченных различными формами дополнительного образования, реализуемыми на базе Вашего МДОУ	15%	до 20	до 30	от 30 и более

Приложение к вопросу 5. Таблица 6

	параметры	1 (очень мало)	2 (удовлетворительно)	3 (хорошо)	4 (превосходно)
объемный показатель	% педагогического, учебно-вспомогательного, административного персонала, имеющего оборудованные ПК рабочие места и доступ к ЭБД	0	1-20%	21-30%	Более 30%
объемный показатель	Использование результатов мониторинга в целях информирования родителей и обучающихся о результативности деятельности ОУ	Отчеты по анализу результатов ОУ и обучающихся не предоставляются обучающимся и родителям	Отчеты по анализу результатов ОУ и обучающихся предоставляются обучающимся и родителям только по их запросу	Отчеты по анализу результатов ОУ и обучающихся предоставляются обучающимся и родителям по инициативе ОУ 1 раз в год	Отчеты по анализу результатов ОУ и обучающихся составляются индивидуально и адресно предоставляются обучающимся и родителям по инициативе ОУ 1 раз в год

Итоговая оценка: (3+3):2=3 балла

Приложение к вопросу 6. Таблица 7

	параметры	1 (очень мало)	2 (удовлетворительно)	3 (хорошо)	4 (превосходно)
динамический показатель	Регулярность проведения мониторинговых исследований по выявлению потребностей и удовлетворенности воспитанников и родителей реализуемой ДОУ образовательной программой	Исследования проводятся не	Исследования проводятся фрагментарно и не систематично	Исследования проводятся регулярно, но реже 1 раза в год	Исследования проводятся регулярно 1 раз в год по сравнимым параметрам
объемный показатель	Степень удовлетворенности воспитанников и родителей реализуемой ДОУ образовательной программой (средний показатель за три последних учебных года)	Менее 40% родителей и обучающихся удовлетворены реализуемой образовательной программой ОУ	41-60 % родителей и обучающихся удовлетворены реализуемой образовательной программой ОУ	61-80 % родителей и обучающихся удовлетворены реализуемой образовательной программой ОУ	Более 80 % родителей и обучающихся удовлетворены реализуемой образовательной программой ОУ

Приложение к вопросу 7. Таблица 8

	параметры	1 (очень мало)	2 (удовлетворительно)	3 (хорошо)	4 (превосходно)
объемный показатель	Замечания в актах приемки МДОУ(на начало учебного года)	Повторяющееся 1 и более замечания за последние 2 года	2 замечания на начало текущего учебного года	1 замечание на начало текущего учебного года	Нет
объемный показатель	Наличие лицензии	нет	Выдана на 5 лет, есть замечания при прохождении лицензирования	Выдана бессрочно, есть замечания при прохождении лицензирования	Выдана на 6 лет (31.12.2010 г.); нет замечаний при прохождении лицензирования
объемный показатель	Наличие: - охранно-пожарной сигнализации, - тревожной кнопки, - забора вокруг здания МДОУ, - круглосуточной охраны территории МДОУ	Выполнено менее 2-х требований	Выполнены 2 требования	Выполнены 3 требования	Выполнены все 4 требования
объемный показатель	ИКТ-обеспечение (оснащение компьютерной техникой, подключение к сети Интернет)	Не имеется	Имеется в наличии 1 компьютер	Имеется в наличии 1 компьютер, есть выход в Интернет	Наличие 2 и более компьютеров; оргтехники, магнитофонов, есть широкополосный выход в Интернет

объемный показатель	Участие в конкурсах по благоустройству территории	Не участвовали	Участвовали 1 раз	Участвовали неоднократно	Участвовали неоднократно, завоевывали призовые места.
объемный показатель	Наличие специализированных кабинетов и штатных единиц специалистов	Не имеется	Имеется спортивный и музыкальный зал	Имеется кабинет психолога, логопеда, спортивный и музыкальный зал	Имеется кабинет психолога, логопеда, спортивный и музыкальный зал, бассейн

Итоговая оценка: (4+4+4+4+4+4):6 = 4 балла

Приложение к вопросу 8. Таблица 9

	параметры	1 (очень мало)	2 (удовлетворительно)	3 (хорошо)	4 (превосходно)
объемный показатель	Процент <u>воспитанников</u> , с которыми произошел случай травматизма во время воспитательно-образовательного процесса (средний показатель за последние три года)	2	1	0,5 (0.4%)	0
объемный показатель	Программа (план) здоровьесберегающих мероприятий в ДОУ	Нет	Программа (план) разработана, мониторинг реализации не проводится	Программа (план) разработана, мониторинг реализации проводится эпизодически	Программа (план) разработана, мониторинг реализации проводится на регулярной основе не реже 1 раза в год.
динамический показатель	Количество воспитанников, болевших респираторными заболеваниями	Наблюдается рост количества болевших (в % от контингента за последние 3 года)	Наблюдается «плавающая» динамика количества болевших (в % от контингента за последние 3 года)	Показатель количества болевших (в % от контингента за последние 3 года) остается стабильно низким – не более 1 на 100 обучающихся	Наблюдается сокращение количества болевших (в % от контингента за последние 3 года) – при стартовом показателе не более 1 на 100 обучающихся
динамический показатель	Количество воспитанников, имеющих заболевания органов зрения	Наблюдается рост количества имеющих заболевания (в % от контингента за последние 3 года)	Наблюдается «плавающая» динамика количества имеющих заболевания (в % от контингента за последние 3 года)	Показатель количества имеющих заболевания (в % от контингента за последние 3 года) остается стабильно низким – не более 1 на 100 обучающихся	Наблюдается сокращение количества имеющих заболевания (в % от контингента за последние 3 года) – при стартовом показателе не более 1 на 100 обучающихся

динамический показатель	Количество воспитанников, имеющих заболевания опорно-двигательного аппарата	Наблюдается рост количества имеющих заболевания (в % от контингента за последние 3 года)	Наблюдается «плавающая» динамика количества имеющих заболевания (в % от контингента за последние 3 года)	Показатель количества имеющих заболевания (в % от контингента за последние 3 года) остается стабильно низким – не более 1 на 100 обучающихся	Наблюдается сокращение количества имеющих заболевания (в % от контингента за последние 3 года) – при стартовом показателе не более 1 на 100 обучающихся
динамический показатель	Регулярность проведения мониторинговых исследования по выявлению удовлетворенности родителей обеспечением безопасности, заботы и поддержки в ОУ	Исследования не проводятся	Исследования проводятся фрагментарно и не систематично	Исследования проводятся регулярно, но реже 1 раза в год	Исследования проводятся регулярно 1 раз в год по сравнимым параметрам
объемный показатель	Степень удовлетворенности родителей обеспечением безопасности, заботы и поддержки в ДОУ (средний показатель за три последних учебных года)	Менее 40% родителей удовлетворены обеспечением безопасности, заботы и поддержки в ДОУ	41-60 % родителей удовлетворены обеспечением безопасности, заботы и поддержки в ДОУ	61-80 % родителей удовлетворены обеспечением безопасности, заботы и поддержки в ДОУ	Более 80 % родителей удовлетворены обеспечением безопасности, заботы и поддержки в ДОУ

Итоговая оценка (3+3+4+3+3+3+4) : 7 = 3,3 балла

Приложение к вопросу 9. Таблица 10

	параметры	1 (очень мало)	2 (удовлетворительно)	3 (хорошо)	4 (превосходно)
Объемный показатель	Участие образовательного учреждения, педагогов ДОУ в выставках, конкурсах, проектах	В течение более чем 2-х лет не принимали участия	Принимали участие 1 раз в 2 года	Принимали участие 1 раз в год	Принимали участие более чем в одном из перечисленных 1 раз в год
Объемный показатель	Профессиональная активность ДОУ: - работа в режиме муниципальной экспериментальной площадки - работа в режиме региональной экспериментальной площадки - работа в режиме федеральной экспериментальной площадки	нет	Есть актуальный статус экспериментальной площадки муниципального уровня (по состоянию на дату составления отчета)	Есть актуальный статус экспериментальной площадки регионального или федерального уровня (по состоянию на дату составления отчета);	Есть актуальный статус экспериментальной площадки регионального или федерального уровня (по состоянию на дату составления отчета);
Динамический показатель	Посещение родителями воспитанников родительских собраний в Вашем ДОУ (за последние три года)	Есть стабильная отрицательная динамика посещений за последние три года	Наблюдается «плавающая» динамика посещений за последние три года	Посещение остается стабильным (отклонение не более +/- 2%) за последние три года	Наблюдается устойчивая положительная динамика посещений за последние три года

динамический	Участие родителей в мероприятиях ОУ (за последние три года)	Есть стабильная отрицательная динамика участия за последние три года	Наблюдается «плавающая» динамика участия за последние три года	Участие остается стабильным (отклонение не более +/- 2%) за последние три года	Наблюдается устойчивая положительная динамика участия за последние три года
Объемный показатель	Система информирования родителей		Основные документы, нормирующие деятельность ДОУ, доступны для родителей (размещены на стендах ДОУ)	Основные документы, нормирующие деятельность ДОУ, доступны для родителей (размещены на стендах ДОУ); Руководитель ДОУ представляет ежегодный публичный доклад на родительском собрании.	Система информирования функционирует в штатном режиме и включает в себя: - сайт ДОУ с актуальной информацией (в том числе – нормативных документах ДОУ, публичный доклад) - основные документы, нормирующие деятельность ДОУ, доступны для родителей (размещены на стендах ДОУ) - персональное информирование родителей о результатах и достижениях их детей
Объемный показатель	Отзывы СМИ (за последние 3 года)	нет	Есть нейтральные либо позитивные публикации с упоминанием названия ДОУ	Есть публикации позитивного характера непосредственно об ДОУ	Регулярно выходят публикации, заметки, сюжеты, интервью, позитивно характеризующие деятельность ДОУ

Итоговая оценка: (4+2+3+3+4+3) : 6 = 3,2 балла

Приложение к вопросу 10. Таблица 11

	параметры	1 (очень мало)	2 (удовлетворительно)	3 (хорошо)	4 (превосходно)
динамический показатель	Посещение родителями воспитанников родительских собраний в Вашем ДОУ (за последние три года)	Есть стабильная отрицательная динамика посещений за последние три года	Наблюдается «плавающая» динамика посещений за последние три года	Посещение остается стабильным (отклонение не более +/- 2%) за последние три года	Наблюдается устойчивая положительная динамика посещений за последние три года
динамический показатель	Участие родителей в мероприятиях ДОУ (за последние три года)	Есть стабильная отрицательная динамика участия за последние три года	Наблюдается «плавающая» динамика участия за последние три года	Участие остается стабильным (отклонение не более +/- 2%) за последние три года	Наблюдается устойчивая положительная динамика участия за последние три года
динамический показатель	Регулярность проведения мониторинговых исследования по выявлению потребностей и удовлетворенности воспитанников и родителей реализуемой ДОУ образовательной программой	Исследования не проводятся	Исследования проводятся фрагментарно и не систематично	Исследования проводятся регулярно, но реже 1 раза в год	Исследования проводятся регулярно 1 раз в год по сравнимым параметрам

объемный показатель	Степень удовлетворенности родителей реализуемой ДОУ образовательной программой (средний показатель за три последних учебных года)	Менее 40% родителей удовлетворены реализуемой ДОУ образовательной программой	41-60 % родителей удовлетворены реализуемой ДОУ образовательной программой	61-80 % родителей удовлетворены реализуемой ДОУ образовательной программой	Более 80 % родителей удовлетворены реализуемой ДОУ образовательной программой
динамический показатель	Регулярность проведения мониторинговых исследования по выявлению удовлетворенности родителей обеспечением безопасности, заботы и поддержки в ДОУ	Исследования не проводятся	Исследования проводятся фрагментарно и не систематично	Исследования проводятся регулярно, но реже 1 раза в год	Исследования проводятся регулярно 1 раз в год по сравнимым параметрам
объемный показатель	Степень удовлетворенности родителей обеспечением безопасности, заботы и поддержки в ДОУ (средний показатель за три последних учебных года)	Менее 40% родителей и воспитанников удовлетворены обеспечением безопасности, заботы и поддержки в ДОУ	41-60 % родителей удовлетворены обеспечением безопасности, заботы и поддержки в ДОУ	61-80 % родителей удовлетворены обеспечением безопасности, заботы и поддержки в ДОУ	Более 80 % родителей удовлетворены обеспечением безопасности, заботы и поддержки в ДОУ
объемный показатель	Обращения в вышестоящие организации	За последние 3 года от родителей ДОУ поступило более 1 жалобы в вышестоящие организации	За последние 3 года от родителей ДОУ поступила 1 жалоба в вышестоящие организации	За последние 3 года от родителей ДОУ не поступало жалоб в вышестоящие организации	Более чем за последние 3 года от родителей ДОУ не поступало жалоб в вышестоящие организации

Итоговая оценка: (3+3+3+4+3+4+4) : 7 = 3,4

Приложение к вопросу 11. Таблица 12

	параметры	1 (очень мало)	2 (удовлетворительно)	3 (хорошо)	4 (превосходно)
объемный показатель	Обращения в вышестоящие организации	За последние 3 года от родителей ДОУ поступило более 1 жалобы в вышестоящие организации	За последние 3 года от родителей ДОУ поступила 1 жалоба в вышестоящие организации	За последние 3 года от родителей ДОУ не поступало жалоб в вышестоящие организации	Более чем за последние 3 года от родителей ДОУ не поступало жалоб в вышестоящие организации
Объемный показатель	Отзывы СМИ (за последние 3 года)	нет	Есть нейтральные либо позитивные публикации с упоминанием названия ДОУ	Есть публикации позитивного характера непосредственно об ДОУ	Регулярно выходят публикации, заметки, сюжеты, интервью, позитивно характеризующие деятельность ДОУ
объемный показатель	Рекламации по итогам последней аккредитации /аттестации ДОУ	Есть рекламации	Нет рекламаций; Показатели качества подготовки выпускников, кадрового обеспечения, информационно-технического оснащения ДОУ соответствуют заложенным в требованиях нормативной документации	Нет рекламаций; Показатели качества подготовки выпускников, кадрового обеспечения, информационно-технического оснащения ДОУ выше заложенных в требованиях нормативной документации	Нет рекламаций; Показатели качества подготовки выпускников, кадрового обеспечения, информационно-технического оснащения ДОУ выше заложенных в требованиях нормативной документации и выше чем среднеобластные показатели

объемный показатель	Процент родителей входящих в состав органов государственного управления ОУ				
динамический показатель	Соответствие результатов сводной диагностики воспитанников	<u>Наблюдается отрицательная динамика за последние три года (по ступеням обучения и по ключевым предметам учебного плана)</u>	<u>Нет отрицательной динамики за последние три года (по ступеням обучения и по всем ключевым предметам учебного плана)</u>	<u>Нет отрицательной динамики за последние три года (по ступеням обучения и по ключевым предметам учебного плана); наблюдается положительная динамика соответствия по отдельным предметам учебного плана</u>	<u>Наблюдается положительная динамика за последние три года (по ступеням обучения и по всем ключевым предметам учебного плана)</u>
объемный показатель		Менее 80%	80-89,99%	90-95%	Более 95%

<p>объемный показатель</p>	<p>Наличие: - программы развития ДОУ - образовательной программы ДОУ - оформленного соответствующими нормативными документами органа государственного управления образованием; - зафиксированной в уставе или локальном акте и реализуемой в ДОУ системы работы Консультационного пункта</p>	<p>Есть менее 2-х их перечисленных документов</p>	<p>Есть 2 из 4-х перечисленных документов</p>	<p>Есть 3 из 4-х перечисленных документов</p>	<p>Есть в наличии все перечисленные документы</p>
----------------------------	--	---	---	---	---

Итоговая оценка: (4+3+3+4+4+3) : 6 = 3,5 балла