

СОГЛАСОВАНО
педагогическим советом
МДОУ № 12 «Полянка»
(протокол от _____ № _____)

УТВЕРЖДАЮ
Заведующий МДОУ № 12 «Полянка»
_____ Н.В. Касьянова
« ____ » _____ 2024 г.

Отчет о результатах самообследования
Муниципального дошкольного образовательного учреждения
«Детский сад № 12 «Полянка» Тутаевского муниципального района
за 2023 год

Цель самообследования:

Обеспечение доступности и открытости информации о состоянии развития учреждения на основе анализа показателей, установленных федеральным органом исполнительной власти, а также подготовка отчёта о результатах самообследования.

Задачи самообследования:

- получение объективной информации о состоянии образовательного процесса в образовательной организации;
- выявление положительных и отрицательных тенденций в образовательной деятельности;
- установление причин возникновения проблем и поиск их устранения.

В процессе самообследования проводится оценка и анализ:

1. Образовательной деятельности, в т.ч. содержания и качества подготовки обучающихся, организации учебного процесса, востребованности выпускников, функционирования внутренней системы оценки качества образования;
2. Качества кадрового обеспечения;
3. Качества учебно-методического, библиотечно-информационного обеспечения, материально-технической базы;
4. Системы управления организацией.

Аналитическая часть
Общие сведения об учреждении

Название (по уставу)	Муниципальное дошкольное образовательное учреждение «Детский сад № 12 «Полянка» Тутаевского муниципального района
Сокращенное наименование учреждения	МДОУ № 12 «Полянка»
Тип и вид	Дошкольное образовательное учреждение, Детский сад
Организационно-правовая	Учреждение

форма	
Учредитель	Департамент образования Администрации Тутаевского муниципального района
Год основания	1989
Юридический адрес	152303, Российская Федерация, Ярославская область, город Тутаев, улица Советская, дом 24
Телефон	(48533)7-67-06
e-mail	polyanka12.tutaev@yarregion.ru
Адрес сайта в Интернете	https://ds12-tmr.edu.yar.ru/
Режим работы	12-ти часовое пребывание детей в детском саду: с 6.30 до 18.30 часов. Выходные: суббота, воскресенье, праздничные дни - выходные
Должность руководителя	Заведующий
Фамилия, имя, отчество руководителя	Касьянова Наталья Вячеславовна
Лицензия на право ведения образовательной деятельности	№ 414/15 от 04.12.2015 г.

1.1. Оценка и анализ образовательной деятельности

Образовательная деятельность в Муниципальном дошкольном образовательном учреждении «Детский сад № 12 «Полянка» Тутаевского муниципального района организована в соответствии с Федеральным законом от 29.12.2012 № 273-ФЗ «Об образовании в Российской Федерации», ФГОС дошкольного образования. С 01.01.2021 года МДОУ функционирует в соответствии с требованиями СП 2.4.3648-20 «Санитарно-эпидемиологические требования к организациям воспитания и обучения, отдыха и оздоровления детей и молодежи», а с 01.03.2021 — дополнительно с требованиями СанПиН 1.2.3685-21 «Гигиенические нормативы и требования к обеспечению безопасности и (или) безвредности для человека факторов среды обитания».

Образовательная деятельность ведется на основании утвержденной основной образовательной программы дошкольного образования, которая составлена в соответствии с ФГОС дошкольного образования, санитарно-эпидемиологическими правилами и нормативами.

Для выполнения требований норм Федерального закона от 24.09.2022 № 371-ФЗ Детский сад провел организационные мероприятия по внедрению федеральной образовательной программы дошкольного образования, утвержденной приказом Минпросвещения России от 25.11.2022 № 1028 (далее — ФОП ДО), в соответствии с утвержденной дорожной картой. Для этого создали рабочую группу в составе заведующего, старшего воспитателя, воспитателя и методиста. Результаты:

- утвердили новую основную образовательную программу дошкольного образования Детского сада (далее — ООП ДО), разработанную на основе ФОП ДО, и ввели в действие с 01.09.2023;
- скорректировали план-график повышения квалификации педагогических и управленческих кадров и запланировали обучение работников по вопросам применения ФОП ДО;
- провели информационно-разъяснительную работу с родителями (законными представителями) воспитанников.

1.2. Информация о количестве функционирующих групп, воспитанников, режиме работы ДОУ.

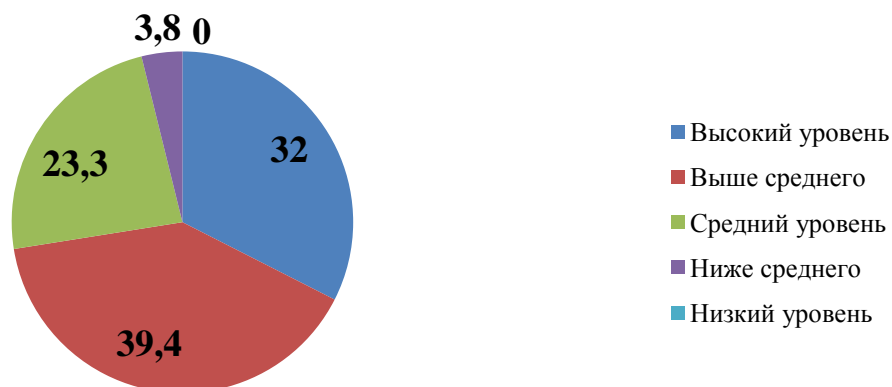
Воспитанники	2021 год	2022 год	2023 год
Общая численность воспитанников, осваивающих образовательную программу дошкольного образования	266	263	250
Общая численность воспитанников в возрасте до 3 лет	62	63	64
Общая численность воспитанников в возрасте от 3 до 8 лет	204	200	186
Численность воспитанников с ограниченными возможностями здоровья	4	2	12

1.2. Оценка и анализ содержания и качества подготовки обучающихся

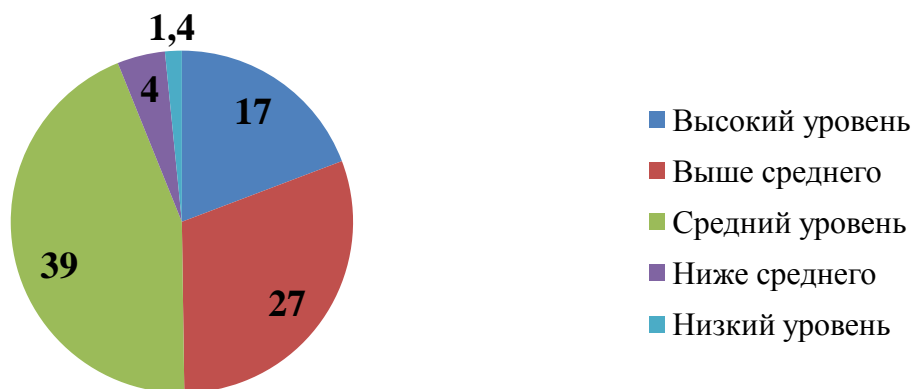
Сводная диагностика за 2022 - 2023 учебный год МДОУ № 12 "Полянка"

Образовательные области	Уровни									
	Высокий		Выше среднего		Средний		Ниже среднего		Низкий	
	н.г.	к.г.	н.г.	к.г.	н.г.	к.г.	н.г.	к.г.	н.г.	к.г.
Речевое развитие	14	30	20	38	38	26	13	5	11	1
Познавательное развитие	15	30	30	41	38	25	12	2	5	2
Социально-коммуникативное развитие	25	34	18	35	37	24	9	5	11	2
Художественно-эстетическое развитие	13	28	33	41	44	26	6	5	4	1
Физическое развитие	18	38	32	42	37	17	12	2	1	1
Средний результат (%)	17	32	26,6	39,4	38,8	23,6	10,4	3,6	6,4	1,4

**Сводная диагностика обучающихся МДОУ №12
"Полянка" за 2022-2023
Май, 2023 г.**



**Сводная диагностика обучающихся МДОУ № 12
"Полянка" Сентябрь, 2022 г.**



Из приведённых выше данных можно сделать вывод о том, что программа усваивается обучающимися в соответствии с возрастом и индивидуальными особенностями. Положительная динамика прослеживается по всем образовательным областям.

Наблюдается процент детей с уровнем ниже среднего и низким уровнем. Это дети, прошедшие ТМПК, имеющие статус «Ребёнка с ОВЗ» (7 детей: ЗПР – 6 чел., 1 – заикание). Для данной категории составлены «Адаптированные образовательные программы» в соответствии с диагнозом.

Прослеживается значительная положительная динамика по областям: социально-коммуникативное развитие, физическое развитие.

В группах раннего возраста выявлены не говорящие и плохо говорящие дети:

- гр. №1 «Клюковка» - 1,5-2 г.(8 детей),
- гр. №2 «Земляничка» - 2-3 г. (5 чел.)
- гр. №3 «Крыжовничек» - 2-3 г. (7 детей, из них – 1 с ОВЗ).

По данной причине уровень освоения программы в области «речевое развитие» ниже среднего:

- гр. №1 «Клюковка» - 1,5-2 г.(24%),
- гр. №2 «Земляничка» - 2-3 г. (14%)
- гр. №3 «Крыжовничек» - 2-3 г. (9%).

Низкий:

- гр. №2 «Земляничка» - 2-3 г. (10%),

- гр. №3 «Крыжовничек» - 2-3 г. (4%).

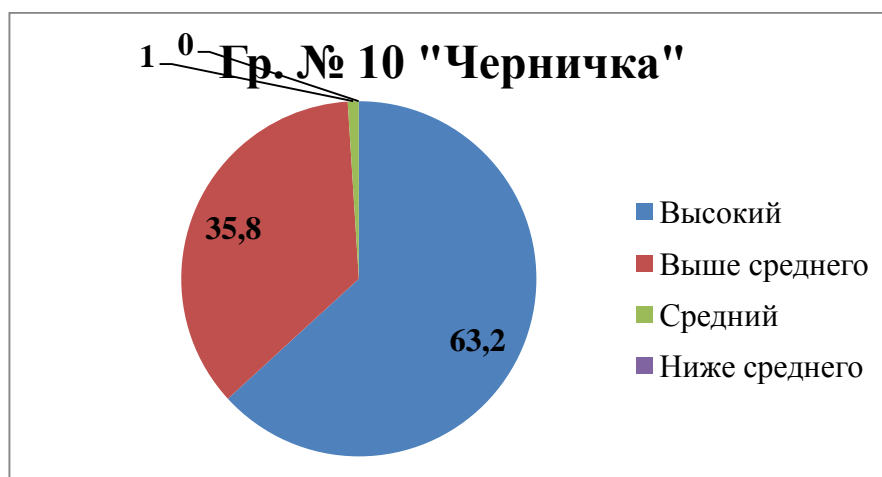
Уровень освоения программы выпускников МДОУ № 12 «Полянка» составляет:

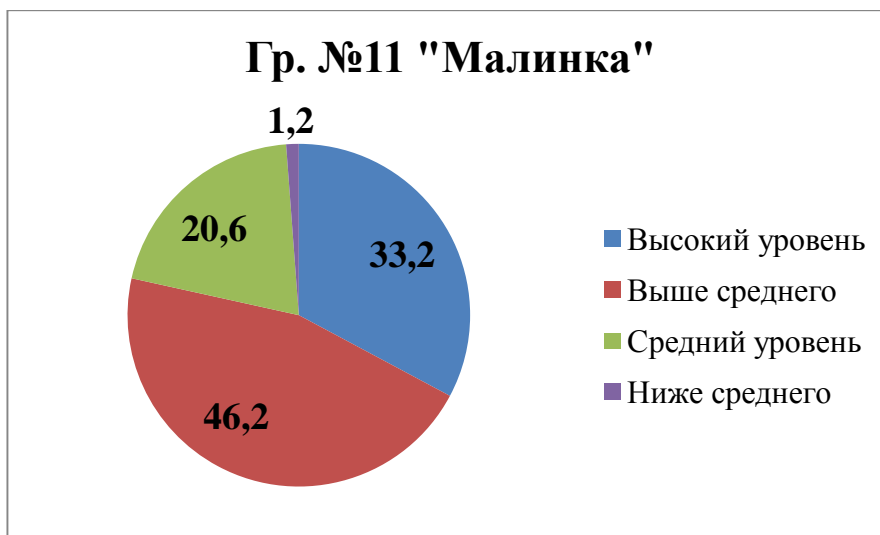
Гр. №10 "Черничка"

Образовательные области	Уровни									
	Высокий		Выше среднего		Средний		Ниже среднего		Низкий	
	Н.Г.	К.Г.	Н.Г.	К.Г.	Н.Г.	К.Г.	Н.Г.	К.Г.	Н.Г.	К.Г.
Речевое развитие	20	49	51	47	24	4	5	0	0	0
Познавательное развитие	49	67	33	33	18	0	0	0	0	0
Социально-коммуникативное развитие	73	81	22	19	5	0	0	0	0	0
Художественно-эстетическое развитие	23	53	68	47	9	0	0	0	0	0
Физическое развитие	40	66	51	33	9	1	0	0	0	0
Средний результат (%)	41	63,2	45	35,8	13	1	1	0	0	0

Гр. №11 "Малинка"

Образовательные области	Уровни									
	Высокий		Выше среднего		Средний		Ниже среднего		Низкий	
	Н.Г.	К.Г.	Н.Г.	К.Г.	Н.Г.	К.Г.	Н.Г.	К.Г.	Н.Г.	К.Г.
Речевое развитие	25	29	30	33	43	38	2	0	0	0
Познавательное развитие	12	16	49	62	39	22	0	0	0	0
Социально-коммуникативное развитие	61	63	33	37	6	0	0	0	0	0
Художественно-эстетическое развитие	18	20	44	50	29	30	9	0	0	0
Физическое развитие	35	38	41	49	16	13	8	0	0	0
Средний результат (%)	30,2	33,2	39,4	46,2	26,6	20,6	3,8	0	0	0





Из выше приведённых данных можно сделать вывод о том, что программа МДОУ № 12 «Полянка» освоена в полном объёме. На конец учебного года нет детей, имеющих уровни ниже среднего и низкий. Высокий процент детей с высоким уровнем и выше среднего по всем направлениям развития. Выявлены дети, имеющие способности к художественной деятельности, спорту, музыке. Так же дети, имеющие высокий уровень интеллектуального развития (конструирование, познавательная активность). Обучающиеся в полной мере готовы к поступлению в школу.

Рекомендации воспитателям и специалистам по результатам мониторинга:

1. Вести целенаправленную работу по повышению качества освоения программного материала по образовательным областям «Речевое развитие», «Художественно – эстетическое развитие». Срок исполнения: постоянно, в течение следующего учебного года.
2. Улучшить качество работы по социально-коммуникативному развитию средства дополнительных образовательных программ патриотической направленности. Активного взаимодействия с социальными партнёрами.
3. Осуществлять дифференцированный подход в течение следующего учебного года к детям с целью улучшения освоения программы. Срок исполнения: систематично, в течение года
4. При планировании воспитательно-образовательной работы учитывать результаты мониторинга. Срок исполнения: постоянно, в течение года.

1.3. Оценка и анализ организации учебного процесса

Посещаемость учреждения

Наименование показателя	Всего по ДОУ			В том числе детьми в возрасте 3 года и старше (дошкольный возраст)		
	2021 год	2022 год	2023 год	2021 год	2022 год	2023 год
Рабочих дней в году	247	247	247	247	247	247

Численность детей	266	263	248	203	191	186
из них девочек		131	139	116	101	115
Число дней, проведенных детьми в группах	33697	26312	34297	29205	21700	26524
Число дней, пропущенных детьми-всего:	24152	18313	22687	19464	14273	17721
из них по болезни	4861	3935	3884	3654	2891	2663
по другим причинам	4110	14378	18803	3460	11382	15058
% посещаемости	58,2	58,9	63	60	60,3	66

Наименование показателя	Всего по ДОО		
	2021 год	2022 год	2023 год
Рабочих дней в году	247	247	247
Численность детей	266	263	248
Всего случаев заболеваний	685	752	443
В том числе энтериты, колиты и гастроэнтериты	-	4	-
скарлатина	-	1	-
ангина	-	1	-
ОРВИ	521	611	271
пневмонии	2	4	16
травмы	-	5	3
ОКИ	-	4	1
Коклюш	-	-	-
Микроспория	-	-	-
Грипп	-	1	-
в/оспа	24	11	47
другие заболевания	138	110	105

Распределение детей по группам здоровья

Показат.	с 1 группой здоровья			со 2 группой здоровья			с 3 группой здоровья			с 4 группой здоровья		
	2021	2022	2023	2021	2022	2023	2021	2022	2023	2021	2022	2023
Кол-во детей	37	26	16	222	231	224	7	6	7	-	-	1

Адаптация вновь поступивших воспитанников в МДОУ

Параметры	Всего поступило детей в ДОУ			Легкая степень адаптации			Средняя степень адаптации			Тяжелая степень адаптации		
	2021	2022	2023	2021	2022	2023	2021	2022	2023	2021	2022	2023
Кол-во детей	42	41	43	37	28	27	5	12	15	0	1	1
% от общего числа детей	100%	100%	100%	88%	68,5%	63%	12%	29%	35%	0	2,5%	2%

Анализируя диагностические данные процесса выявлена стабильная положительная динамика качества организации работы с детьми и их родителями на протяжении 3-х лет.

С октября 2010 года в детском саду работает консультативный пункт для родителей (законных представителей) и детей в возрасте от 1 года до 2,5 лет, не посещающих МДОУ. Цели создания консультативного пункта – обеспечение единства и преемственности семейного и общественного воспитания, оказание психолого- педагогической помощи родителям (законным представителям), поддержка всестороннего развития личности детей, не посещающих дошкольные образовательные учреждения. Посещение консультативного пункта так же помогает детям легче адаптироваться к условиям детского сада.

Развитие способностей и творческого потенциала воспитанников (выставки, конкурсы, фестивали и т.п).

№	Название мероприятия	Уровень	Результат
1	Соревнования по конструированию и робототехнике «Лего-мастера»	Муниципальный	Участники: 2 реб.
2	Акция «Сдал бумагу – спас собаку!»	Муниципальный	Участники: сотрудники, родители, дети
3	Олимпиада «Природолюбие»	Муниципальный	Участники: дети 6-7 лет, 6 призёров
4	Муниципальный фестиваль профориентационной эстафеты виртуальных экскурсий «Профессии родителей – детям»	Муниципальный	Участники: 6 семей
5	Районная акция «Зарядка для всех»	Муниципальный	Участники: 135 детей, 15 педагогов
6	Муниципальный этап II-го регионального конкурса детского творчества «ГТО глазами детей»	Муниципальный	2 участника

7	Муниципальный конкурс детского творчества «Восходящие звёздочки»	Муниципальный	Участники: 10 детей
8	Тутаевский полумарафон «Мир. Май. Молодость»	Муниципальный	Участники: 2 ребёнка
9	Муниципальная Олимпиада по финансовой грамотности среди дошкольников «Дружу с финансами»	Муниципальный	Участники: 75 детей Победители: 1 место – 1 реб., 2 место – 1 реб., 3 место – 1 реб.
10	Кубок ТМР по городошному спорту среди детских команд «Папа, мама, я - городошная семья»	Муниципальный	Участники: 4 ребёнка, 1 семья
11	Районное массовое беговое мероприятие «заБЕГ в будущее»	Муниципальный	Участники: 15 семей
12	Муниципальный проект «ДетствоТут живёт»	Муниципальный	Участники: Гр. №9 «Вишенка» (3 педагога, 25 детей, семьи воспитанников)
13	Фестиваль «Семейный рекорд»	Муниципальный	Участники: 25 детей
14	Районная олимпиада «Природолюбие»	Муниципальный	Участники: 8 детей Призёры
15	Областной проект «Энергия спорта» (пилотная площадка)	Региональный	Участники: педагоги, дети, семьи воспитанников
Дистанционные публикации, конкурсы.			
Дистанционные Всероссийские викторины		Всероссийский	5 участников (1 - 1 место, 4 - 2 место)
Дистанционные Всероссийские Олимпиады для		Всероссийский	5 участников (2-1 место, 3 - 3 место)
Дистанционные всероссийские детские творческие конкурсы		Всероссийский	8 участников (4 – 1 место, 2 - 2 место)
Всероссийские дистанционные педагогические конкурсы		Всероссийский	8 участников (5 -1 место, 3 - 2 место)

Чтобы не допустить распространения коронавирусной инфекции, коллектив детского сада в 2023 году продолжил соблюдать ограничительные и профилактические меры в соответствии с СП 3.1/2.4.3598-20:

- ежедневный усиленный фильтр воспитанников и работников — термометрию с помощью бесконтактных термометров и опрос на наличие признаков

инфекционных заболеваний. Лица с признаками инфекционных заболеваний изолируются;

- еженедельная генеральная уборка с применением дезинфицирующих средств, разведенных в концентрациях по вирусному режиму;
- ежедневная влажная уборка с обработкой всех контактных поверхностей, игрушек и оборудования дезинфицирующими средствами;
- дезинфекция посуды, столовых приборов после каждого использования;
- использование бактерицидных установок в групповых комнатах;
- частое проветривание групповых комнат в отсутствие воспитанников;
- проведение всех занятий в помещениях групповой ячейки или на открытом воздухе отдельно от других групп.

В течение года проводилась систематическая работа, направленная на сохранение и укрепление физического, психического и эмоционального здоровья детей, по профилактике нарушений осанки и плоскостопия у детей. Педагоги детского сада ежегодно при организации образовательного процесса учитывают уровень здоровья детей и строят образовательную деятельность с учетом здоровья и индивидуальных особенностей детей.

В физическом развитии дошкольников основными задачами для детского сада являются охрана и укрепление физического, психического здоровья детей, в том числе их эмоционального благополучия. Оздоровительный процесс включает в себя:

- профилактические, оздоровительные мероприятия;
- общеукрепляющую терапию (полоскание горла, применение фитонцидов);
- организацию рационального питания (четырёхразовый режим питания);
- санитарно-гигиенические и противоэпидемиологические мероприятия;
- двигательную активность;
- комплекс закаливающих мероприятий;
- использование здоровьесберегающих технологий и методик (дыхательные гимнастики, индивидуальные физические упражнения, занятия в сухом бассейне);
- режим проветривания и кварцевания.

Благодаря созданию медико-педагогических условий и системе оздоровительных мероприятий показатели физического здоровья детей улучшились.

Одним из основных направлений физкультурно-оздоровительной работы является создание оптимальных условий для двигательной активности детей, формирование у них необходимых двигательных умений и навыков, а также воспитание положительного отношения к здоровому образу жизни. В групповых помещениях созданы физкультурно-оздоровительные уголки. Функционирует спортивная площадка для организации двигательной активности на прогулке. Результаты мониторинга физического развития детей выявили положительную динамику физического развития.

Вывод: воспитательно-образовательный процесс в Детском саду строится с учетом требований санитарно-гигиенического режима в дошкольных учреждениях. Выполнение детьми программы осуществляется на хорошем уровне. Годовые задачи реализованы в полном объеме. В детском саду систематически организуются и проводятся различные тематические мероприятия. Содержание воспитательно-образовательной работы соответствует требованиям социального заказа (родителей), обеспечивает развитие детей за счет использования образовательной программы. Организация педагогического процесса отмечается гибкостью, ориентированностью на возрастные и индивидуальные особенности детей, что позволяет осуществить личностно-ориентированный подход к детям.

Обеспечение преемственности целей, задач и содержания образования (школа, социальные партнеры).

Социальные партнёры МДОУ № 12 «Полянка»

- МУДО Центр дополнительного образования «Созвездие»;
- МОУ СШ № 7 имени адмирала Ф.Ф. Ушакова;
- МУ СШ «Старт»
- МУДО ДЮСШ №4
- Музейно-выставочный комплекс «Борисоглебская сторона»;
- Центральная Библиотека имени Н.Носова

Психолого-педагогическая поддержка семьи, повышение компетентности родителей (законных представителей).

Сведения о семьях воспитанников

Критерии сравнения	Параметры	Количество
Особенности семьи	Полные	201
	Многодетные	47
	Малообеспеченные	5
	Опекаемые	1
	Неблагополучные (СОП)	1
	«Группы риска»	5
	С высшим образованием	209
	Среднее специальное	189
	Среднее	24

Оценка функционирования внутренней системы оценки качества образования

В мае 2023 года проводилось анкетирование родителей, получены следующие результаты

- открытость и доступность информации об организации, осуществляющей образовательную деятельность – 82,7%;
- комфортность условий, в которых осуществляется образовательная деятельность - 96,1%;
- доступность образовательной деятельности для инвалидов -50%;
- доброжелательность, вежливость работников организации – 90,8%;
- удовлетворенность условиями осуществления образовательной деятельности организации – 96,5%;

Опрос родителей показал высокую степень удовлетворенности качеством предоставляемых услуг.

- Результаты анализа опроса родителей (законных представителей) о доступности образовательной деятельности для инвалидов показали низкий уровень. Необходимо оборудовать, обеспечивать и улучшать условия доступности для инвалидов территории и помещений образовательной организации.

- Совершенствовать информацию о деятельности организации, размещенную на общедоступных информационных ресурсах (информационные стенды в помещении и официальный сайт в сети Интернет).
- Повышать комфортность условий, в которых осуществляется образовательная деятельность.
- Повышать уровень удовлетворенности доброжелательностью и вежливостью работников организации при использовании дистанционных форм взаимодействия.

Оценка функционирования внутренней системы оценки качества образования

В детском саду 02.09.2019 г. утверждено Положение о внутренней системе оценки качества образования, разработана программа.

Система качества дошкольного образования в детском саду рассматривается как система контроля внутри МДОУ, которая включает в себя интегративные качества:

- качество методической работы;
- качество воспитательно-образовательного процесса;
- качество взаимодействия с родителями;
- качество работы с педагогическими кадрами;
- качество развивающей предметно-пространственной среды.

С целью повышения эффективности учебно-воспитательной деятельности применяется педагогический мониторинг, который дает качественную и своевременную информацию, необходимую для принятия управленческих решений.

Вывод: в детском саду выстроена система методического контроля и анализа результативности воспитательно-образовательного процесса по всем направлениям развития дошкольника и функционирования детского сада в целом.

1.4. Оценка и анализ востребованности выпускников

Готовность детей к обучению в школе

Показатель психического процесса	2022 год				2022 год				2023 год			
	норма		ниже нормы		норма		ниже нормы		норма		ниже нормы	
	чел.	%	чел.	%	чел.	%	чел.	%	чел.	%	чел.	%
1.Общая осведомленность	46	98	1	2	65	97	2	3	47	100	0	0
2.Школьная мотивация	43	92	4	8	65	97	2	3	45	96	2	4
3. Восприятие	47	100	0	0	66	98,5	1	1,5	46	98	1	2
4. Память	45	96	2	4	64	95,5	3	4,5	44		3	
5. Мышление	44	94	3	6	63	94	4	6	45	96	2	4
6. Внимание	43	92	4	8	65	97	2	3	45	96	2	4
7. Развитие мелкой моторики	45	96	2	4	65	97	2	3	46	98	1	2

Диагностика сформированности предпосылок овладения учебной деятельностью показала, что в основной массе детей показатель соответствует возрастной норме, показатель внимание «ниже нормы» у детей с ОВЗ (ЗПР, ТНР).

Выпускники МДОУ успешно обучаются:

МОУ СШ №3 – 22 человек/46%;

МОУ СШ №7 – 13 человек/28%;

МОУ СШ №6 – 6 человек/13%;

МОУ Лицей №1 – 5 человек/11%.

Православная школа – 1 человек/2%

2. Оценка системы управления организации

Управление МДОУ осуществляется в соответствии с действующим законодательством и уставом МДОУ.

Управление МДОУ строится на принципах единоначалия и коллегиальности. Коллегиальными органами управления являются: управляющий совет, педагогический совет, общее собрание работников.

Органы управления, действующие в МДОУ

Наименование органа	Функции
Заведующий	Контролирует работу и обеспечивает эффективное взаимодействие структурных подразделений организации, утверждает штатное расписание, отчетные документы организации, осуществляет общее руководство МДОУ
Управляющий совет	Рассматривает вопросы: <ul style="list-style-type: none">• развития образовательной организации;• финансово-хозяйственной деятельности;• материально-технического обеспечения
Педагогический совет	Осуществляет текущее руководство образовательной деятельностью МДОУ, в том числе рассматривает вопросы: <ul style="list-style-type: none">• развития образовательных услуг;• регламентации образовательных отношений;• разработки образовательных программ;• выбора учебников, учебных пособий, средств обучения и• воспитания;• материально-технического обеспечения образовательного процесса;• аттестации, повышении квалификации педагогических работников;• координации деятельности методических объединений

Общее собрание работников	<p>Реализует право работников участвовать в управлении образовательной организацией, в том числе:</p> <ul style="list-style-type: none"> • участвовать в разработке и принятии коллективного договора, Правил трудового распорядка, изменений и дополнений к ним; • принимать локальные акты, которые регламентируют деятельность образовательной организации и связаны с правами и обязанностями работников; • разрешать конфликтные ситуации между работниками и администрацией образовательной организации; • вносить предложения по корректировке плана мероприятий организации, совершенствованию ее работы и развитию материальной базы
---------------------------	---

Структурная система управления соответствуют специфике деятельности МДОУ. Внедрение элементов электронного документооборота упростило организацию работы с родителями и по контролю за качеством образования.

По итогам 2023 года система управления МДОУ оценивается как эффективная, позволяющая учесть мнение работников и всех участников образовательных отношений. В следующем году изменение системы управления не планируется.

3. Оценка и анализ кадрового обеспечения

Муниципальное дошкольное образовательное учреждение «Детский сад № 12 «Полянка» Тутаевского муниципального района укомплектовано педагогическими кадрами на 100%, согласно штатному расписанию. Воспитательно-образовательную работу осуществляют 29 педагогов, их них:

	2021 год	2022 год	2023 год
Администрация	2	2	2
Воспитатели	25	23	23
Специалисты	6	6	6
Всего	33	31	31

Образование педагогов:

Уровень	2021 год	2022 год	2023 год
Высшее	13	13	15
Среднее профессиональное	18	16	14
Студенты	0	0	0

Стаж работы педагогических работников

Количество педагогических работников ДОУ	до 5 лет	от 5 до 10 лет	от 10 до 15 лет	от 15 лет и более
	2	0	5	22

Категория педагогов

Категория	2021 год	2022 год	2023 год
Высшая	12	10	10
Первая	16	16	15
Соответствие занимаемой должности	1	1	3
Без категории	2	2	1

Достижения педагогов МДОУ № 12 «Полянка» за 2023 год

№	Название мероприятия	Уровень	Результат
1	Акция «Сдал бумагу – спас собаку!»	Муниципальный	Участники: сотрудники, родители, дети
2	Акция «Миска добра»	Муниципальный	Участники (102 семьи)
3	Акция «Добрые крышечки»	Муниципальный	Участники (педагоги, родители)
4	X Муниципальная конференция «Инновации в системе образования Тутаевского муниципального района: современный контекст и лучшие практики»	Муниципальный	Участники: 2 педагога
5	Муниципальный фестиваль профорientационной эстафеты виртуальных экскурсий «Профессии родителей – детям»	Муниципальный	Участники: 6 семей
6	Районная акция «Зарядка для всех»	Муниципальный	Участники: 135 детей, 15 педагогов
7	Муниципальный фестиваль «Территория детства»	Муниципальный	Участники: 2 педагога
8	Кубок ТМР по городошному спорту среди детских команд «Папа, мама, я - городошная семья»	Муниципальный	Участники: 4 ребёнка, 1 семья
9	Районное массовое беговое мероприятие «заБЕГ в будущее»	Муниципальный	Участники: 15 семей

10	Районный конкурс «Наш любимый школьный двор»	Муниципальный этап Региональный этап	Победители 1 место 2 место
11	Муниципальный проект «Детство Тут живёт»	Муниципальный	Участники: Гр. №9 «Вишенка» (3 педагога, 25 детей, семьи воспитанников)
12	<u>День города:</u> - оформление фотозоны, - мастер-классы	Муниципальный	5 педагогов 4 педагога
13	Фестиваль «Семейный рекорд»	Муниципальный	Участники:
14	Районный конкурс на лучшую игру по профилактике ДДТТ и безопасности дорожного движения	Муниципальный	Участник: 1 педагог
15	Муниципальный фестиваль «Эксперименты без границ»	Муниципальный	Победитель: 1 педагог – 1 место
16	Муниципальный фестиваль методических разработок уроков и занятий по духовно-нравственному воспитанию	Муниципальный	Участники: 2 педагога, 1 педагог: член жюри
17	Муниципальный этап Всероссийского конкурса «Воспитатель года России»	Муниципальный	Участник
18	Муниципальная ярмарка подвижных народных игр и игр на фольклорной основе	Муниципальный	Участники: 3 педагога
19	Муниципальный фестиваль по ранней профориентации детей дошкольного возраста «Макеты предприятий и организаций»	Муниципальный	Участники: 2 педагога
20	Областной конкурс учебно- методических материалов по формированию безопасного поведения детей в ЧС	Региональный	Участник: 1 педагог
21	Областной проект «Энергия спорта» (пилотная площадка)	Региональный	Участники: педагоги, дети, семьи воспитанников
22	Участие в изготовлении открыток для Международной выставки-форума в Москве	Муниципальный	Участники: 4 педагога
23	Шествие Снеговиков	Муниципальный	Участники: 25 чел.
24	Муниципальный марафон педагогических практик «Формирование предпосылок финансовой грамотности у дошкольников:	Муниципальный	Участники: члены МИП

	от теории к практике» (итоговый отчётный семинар по работе МИП)		
25	Выступление на РМО, ПОС		6 педагогов

Муниципальная инновационная площадка

Тема: «Создание программы формирования основ финансовой грамотности для детей старшего дошкольного возраста».

(совместно с ДООУ: №8 «Колосок», №11 «Колокольчик», начальная школа - детский сад №24 «Солнышко»)

Приказ Департамента образования АТМР 848/01-10 от 24.12.2021

Реализованы проекты:

ДООУ (долгосрочные)

- «Правила дорожные детям знать положено!» (совместно с ГИБДД ТМР),
- «Мы вместе»,
- «Всё пространство детям!»

Муниципальный уровень

«ДетствоТут живёт» (приказ МОУ ДПО «ИОЦ» №174ос/01-04 от 24.10.2022)

Региональный уровень

- «Энергия спорта» (Соглашение о сотрудничестве и реализации проекта от 02.10.2023 со «Спортивным клубом «Буревестник-Верхняя Волга»)

Вывод: в детском саду созданы кадровые условия, обеспечивающие качественную реализацию образовательной программы в соответствии с требованиями обновления дошкольного образования. В учреждении созданы условия для непрерывного профессионального развития педагогических работников через систему методических мероприятий. Педагоги МДОУ № 12 «Полянка» зарекомендовали себя как инициативный, творческий коллектив, умеющий найти индивидуальный подход к каждому ребенку, помочь раскрыть и развить его способности. Таким образом, система психолого-педагогического сопровождения педагогов, уровень профессиональной подготовленности и мастерства, их творческий потенциал, стремление к повышению своего теоретического уровня позволяют педагогам создать комфортные условия в группах, грамотно и успешно строить педагогический процесс с учетом требований ФГОС ДО. Однако необходимо педагогам и узким специалистам более активно принимать участие в методических мероприятиях разного уровня, так как это, во-первых, учитывается при прохождении процедуры экспертизы во время аттестации педагогического работника, а во-вторых, играет большую роль в повышении рейтинга детского сада.

4. Оценка материально-технической базы

В МДОУ сформирована материально-техническая база для реализации образовательных программ, жизнеобеспечения и развития детей, оборудованы помещения:

- групповые помещения – 11;
- кабинет заведующего – 1;
- методический кабинет – 1;
- музыкальный зал – 1;

- физкультурный зал – 1;
- пищеблок – 1;
- медицинский блок;
- кабинет психолога;
- логопедический кабинет;
- бассейн

При создании предметно-развивающей среды воспитатели учитывают возрастные, индивидуальные особенности детей своей группы. Оборудованы групповые комнаты, включающие игровую, познавательную, обеденную зоны.

Вывод: материально-техническое состояние МДОУ и территории соответствует действующим санитарным требованиям к устройству, содержанию и организации режима работы в дошкольных организациях, правилам пожарной безопасности, требованиям охраны труда.

Показатели деятельности МДОУ на 01.01.2024 года

(Приказ Министерства образования и науки РФ от 10.12.2013 г. № 1324)

№ п/п	Показатели	Единица измерения	Количественный показатель	%
1.	Образовательная деятельность			
1.1	Общая численность воспитанников, осваивающих образовательную программу дошкольного образования, в том числе:	человек	250	100
1.1.1	В режиме полного дня (8 - 12 часов)	человек	250	100
1.1.2	В режиме кратковременного пребывания (3 - 5 часов)	человек	0	0
1.1.3	В семейной дошкольной группе	человек	0	0
1.1.4	В форме семейного образования с психолого-педагогическим сопровождением на базе дошкольной образовательной организации	человек	0	0
1.2	Общая численность воспитанников в возрасте до 3 лет	человек	64	25,6
1.3	Общая численность воспитанников в возрасте от 3 до 8 лет	человек	186	74,4
1.4	Численность/удельный вес численности воспитанников в общей численности воспитанников, получающих услуги присмотра и ухода:	человек/%	250	100
1.4.1	В режиме полного дня (8 - 12 часов)	человек/%	250	100
1.4.2	В режиме продленного дня (12 - 14 часов)	человек/%	0	0
1.4.3	В режиме круглосуточного пребывания	человек/%	0	0
1.5	Численность/удельный вес численности воспитанников с ограниченными возможностями здоровья в общей численности воспитанников, получающих услуги:	человек/%	12/250	4,8/100
1.5.1	По коррекции недостатков в физическом и (или) психическом развитии	человек/%	12	4,8
1.5.2	По освоению образовательной программы дошкольного образования	человек/%	12	4,8
1.5.3	По присмотру и уходу	человек/%	12	4,8
1.6	Средний показатель пропущенных дней при посещении дошкольной образовательной организации по болезни на одного воспитанника	день	16	-
1.7	Общая численность педагогических работников, в том числе:	человек	29	100
1.7.1	Численность/удельный вес численности педагогических работников, имеющих высшее образование	человек/%	15	51,7
1.7.2	Численность/удельный вес численности педагогических работников, имеющих высшее образование педагогической направленности (профиля)	человек/%	14	48,2
1.7.3	Численность/удельный вес численности педагогических работников, имеющих среднее профессиональное образование	человек/%	14	48,3
1.7.4	Численность/удельный вес численности педагогических работников, имеющих среднее профессиональное образование педагогической направленности (профиля)	человек/%	14	48,3

1.8	Численность/удельный вес численности педагогических работников, которым по результатам аттестации присвоена квалификационная категория, в общей численности педагогических работников, в том числе:	человек/%	25	86,2
1.8.1	Высшая	человек/%	10	34,4
1.8.2	Первая	человек/%	15	51,7
1.9	Численность/удельный вес численности педагогических работников в общей численности педагогических работников, педагогический стаж работы которых составляет:	человек/%	29	100
1.9.1	До 5 лет	человек	2	6,9
1.9.2	Свыше 30 лет	человек	14	48
1.10	Численность/удельный вес численности педагогических работников в общей численности педагогических работников в возрасте до 30 лет	человек/%	2	6,9
1.11	Численность/удельный вес численности педагогических работников в общей численности педагогических работников в возрасте от 55 лет	человек/%	5	17
1.12	Численность/удельный вес численности педагогических и административно-хозяйственных работников, прошедших за последние 5 лет повышение квалификации/профессиональную переподготовку по профилю педагогической деятельности или иной осуществляемой в образовательной организации деятельности, в общей численности педагогических и административно-хозяйственных работников	человек/%	30	96,7
1.13	Численность/удельный вес численности педагогических и административно-хозяйственных работников, прошедших повышение квалификации по применению в образовательном процессе федеральных государственных образовательных стандартов в общей численности педагогических и административно-хозяйственных работников	человек/%	30	97
1.14	Соотношение "педагогический работник/воспитанник" в дошкольной образовательной организации	человек/человек	29/250	-
1.15	Наличие в образовательной организации следующих педагогических работников:			
1.15.1	Музыкального руководителя	да-1/нет-0	1	-
1.15.2	Инструктора по физической культуре	да-1/нет-0	1	-
1.15.3	Учителя-логопеда	да-1/нет-0	1	-
1.15.4	Логопеда	да-1/нет-0	0	-
1.15.5	Учителя-дефектолога	да-1/нет-0	0	-
1.15.6	Педагога-психолога	да-1/нет-0	1	-
2	Инфраструктура			
2.1	Общая площадь помещений, в которых осуществляется образовательная деятельность, в расчете на одного воспитанника	кв.м	1495	-
2.2	Площадь помещений для организации дополнительных видов деятельности воспитанников	кв.м	203	-
2.3	Наличие физкультурного зала	да-1/нет-0	1	-
2.4	Наличие музыкального зала	да-1/нет-0	1	-
2.5	Наличие прогулочных площадок, обеспечивающих физическую активность и разнообразную игровую деятельность воспитанников на прогулке	да-1/нет-0	1	-

Таким образом, анализ показателей указывает на то, что МДОУ № 12 «Полянка» имеет достаточную инфраструктуру, которая соответствует требованиям СП 2.4.3648-20 «Санитарно-эпидемиологические требования к организациям воспитания и обучения, отдыха и оздоровления детей и молодежи» и позволяет реализовывать образовательные программы в полном объеме в соответствии с ФГОС ДО и ФОП ДО.

МДОУ укомплектован достаточным количеством педагогических и иных работников, которые имеют высокую квалификацию и регулярно проходят повышение квалификации, что обеспечивает результативность образовательной деятельности.